

Observatoire de l'aviation civile

Tendances et derniers résultats
du transport aérien international

Association of European Airlines (AEA) :
4,2% nb. de passagers ; 2,2% PKT* ;
1,6% SKO* ; 7,7% TKT* (août 2010)

Eurocontrol (zone UE27) :
2,7% nb. de vols IFR (septembre 2010)

European Regions Airline Association (ERA) :
3,7% nb. de passagers (décembre 2009)

**Asociación Latino americana de Transporte
Aéreo (ALTA) :** 10,8% nb. de passagers
(juillet 2010)

Association of Asian Pacific Airlines (AAPA) :
13,4% nb. de passagers internationaux
septembre 2010)

Arab Air Carriers Organization (AACO) :
9,5% nb. de passagers totaux (2009)

Air France :
1,5% nb. de passagers ; 1,8% PKT* ;
0,5% SKO* ; 0,6% TKT* ; 83,8 PLF* (sept. 2010)

British Airways :
4,3% nb. de passagers ; 1,3% PKT* ;
0,3% SKO* ; 2% RTK* ; 82,4 PLF* (sept. 2010)

Lufthansa : 12,1% nb. de passagers ; 8,8% PKT* ;
6,3% SKO* ; 21,3% RTK* ; 82,6 PLF* (sept. 2010)

easyJet :
8% nb. de passagers (septembre 2010)

Ryanair :
12% nb. de passagers (septembre 2010)

Civil Aviation Authority (CAA-UK) :
-1% nb. de passagers (août 2010)

Aéroports de Paris (ADP) :
5,2% nb. de passagers (septembre 2010)

British Airport Authority (BAA-Londres) :
4,7% nb. de passagers (septembre 2010)

Fraport (Aéroport de Francfort) :
10,4% nb. de passagers (septembre 2010)



Résultats 2009-2010

International Air Transport Association (IATA)

Trafic international régulier en 2009 et 2010
Evolution par zones géographiques

2009	PKT (millions)	SKO (millions)	CR	TKF (millions)	TKO total (millions)
Ensemble*	2 325 000	3 094 700	76	123 800	514 400
2009/2008	-2,5%	-2,1%	75,7	-10,1%	-8,3%

* Chiffres arrondis estimés

janv.-sept. 2010/janv.-sept. 2009	PKT	SKO	CR	TKF	TKO
Afrique	13,1%	9,3%	68,9	35,4%	13,6%
Asie Pacifique	10,4%	3%	77,9	30%	16,4%
Europe	4,4%	1,4%	79,8	12,1%	-1,4%
Amérique Latine	10,5%	4,6%	76	38,5%	19,2%
Moyen Orient	18,7%	13,2%	76,1	30,8%	15,7%
Amérique du Nord	6,7%	2,1%	82,8	27,6%	4,6%
Ensemble	8,3%	3,6%	78,7	25,1%	8,9%

Organisation de l'Aviation Civile Internationale (OACI)

Evolution du trafic mondial régulier payant¹

Année	Ensemble des services				Coefficient de remplissage	Tonnes Kilomètres réalisés		
	Passagers (millions)	Tonnes de fret (millions)	PKT (millions)	SKO (millions)		Fret (millions)	Poste (millions)	Total
2000	1 672	30,4	3 037 530	4 286 200	71%	118 080	6 050	403 960
2001	1 640	28,8	2 949 550	4 271 860	69%	110 800	5 310	388 150
2002	1 639	31,4	2 964 530	4 167 110	71%	119 840	4 570	397 120
2003	1 691	33,5	3 019 100	4 227 860	71%	125 760	4 630	407 670
2004	1 888	36,7	3 445 300	4 704 730	73%	139 040	4 580	458 910
2005	2 022	37,6	3 721 690	4 975 910	75%	142 520	4 660	487 880
2006	2 127	40	3 948 570	5 215 340	76%	151 940	4 530	518 440
2007	2 303	42	4 252 520	5 544 460	77%	159 050	4 490	550 010
2008	2 293	40,7	4 325 900	5 706 700	76%	157 010	4 770	555 320
2009	2 277	37,8	4 244 540	5 586 840	76%	140 610	4 270	531 260

¹Trafic des compagnies aériennes régulières de ses 189 Etats contractants.

Trafic des compagnies membres de l'IATA (260 compagnies ; 94% du trafic international régulier mondial)
Unités de mesure : Passagers-Kilomètres-Transportés (PKT) ; Sièges-Kilomètres-offerts (SKO) ; Coefficient de remplissage (CR) ; Tonnes-Kilomètres de Fret (TKF) ; Tonnes-Kilomètres-Offertes (TKO).

Résultats 2010

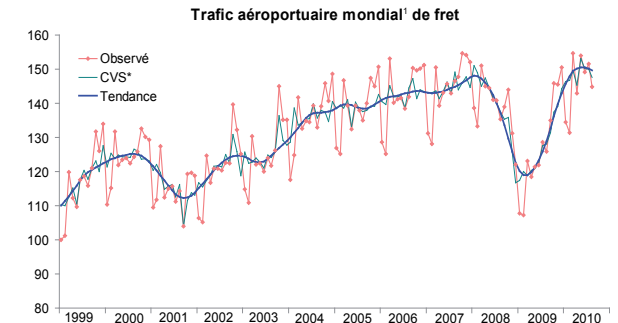
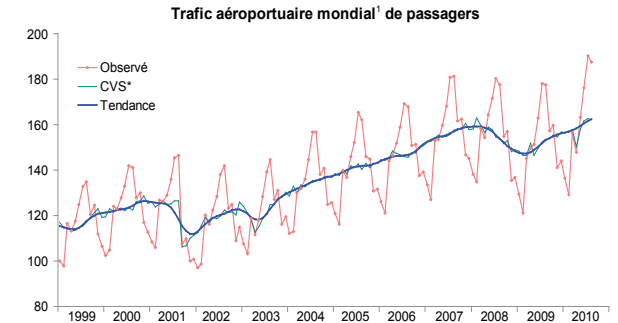
Airport Council International (ACI)

Flux de trafic entre aéroports

	août 2010	% ¹	Cumul 2010	% ¹	Cumul sur les 12 derniers mois	% ¹
Passagers internationaux (en milliers)						
Ensemble	160 908	6,3	1 061 596	7	1 550 555	5,2
Passagers intérieurs (en milliers)						
Ensemble	164 987	4,9	1 188 067	4,6	1 757 127	4,5
Total passagers (en milliers), y compris le «Transit», compté une fois						
Ensemble	328 256	5,6	2 267 495	5,7	3 334 270	4,8

¹ Evolution par rapport à la même période de l'année n-1. Trafic sur l'ensemble des aéroports

ACI : Tendances 1999-2010



http://www.iata.org/presroom/facts_figures/traffic_results/2010-03-30-01.htm

¹ base 100 en janvier 1999. Source ACI
*Données corrigées des variations saisonnières
Source : ACI - Air Transport Data

Principales liaisons de la Métropole

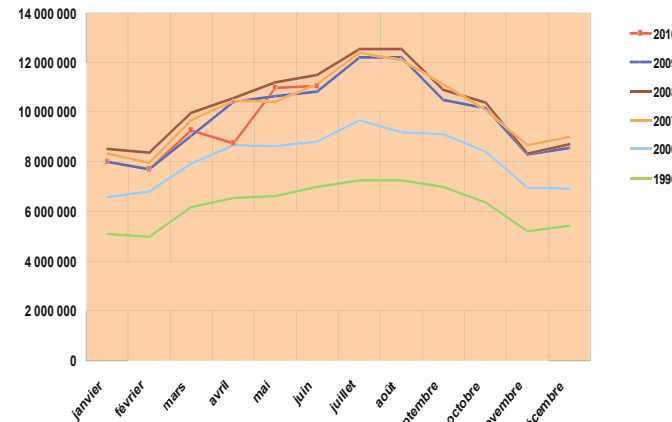
		2009 Passagers	2009/2008	Juin 2010 Passagers	Juin 2010/Juin 2009
Métropole / International					
EUROPE	PARIS MADRID	2 103 404	-9,4%	196 970	0,6%
	PARIS LONDRES	1 732 465	-10,8%	152 225	-1%
	PARIS ROME	1 697 050	3,8%	155 548	2,3%
	PARIS BARCELONE	1 634 872	-2,7%	151 935	1,2%
	PARIS MILAN	1 485 857	-0,6%	136 970	2,8%
	NICE LONDRES	1 217 001	-4,5%	105 965	-17,2%
AM. du NORD	PARIS NEW YORK	1 699 263	-7,6%	157 447	-0,2%
	PARIS MONTREAL	1 182 078	-1,0%	131 272	8,8%
	PARIS ATLANTA	529 901	5,0%	54 267	7,5%
AM. LATINE	PARIS SAO PAULO	529 437	-13,9%	44 031	0,9%
	PARIS RIO DE JANEIRO	495 201	-4,7%	40 430	9,5%
MAGHREB	PARIS MEXICO	358 625	-20,4%	39 793	38,2%
	PARIS CASABLANCA	1 072 814	5,8%	91 065	5,9%
	PARIS TUNIS	971 874	-0,6%	52 481	3,5%
	PARIS ALGER	954 593	9,1%	80 803	-2,1%
AFRIQUE	PARIS MAURITIUS	506 371	0,1%	26 186	-3,0%
	PARIS LE CAIRE	397 882	-3,4%	32 187	16,8%
	PARIS DAKAR	342 839	-16,2%	22 892	-1%
M. ORIENT	PARIS TELAVIV	695 553	-10,4%	59 158	4,3%
	PARIS DUBAI	656 352	1,1%	58 522	9,2%
ASIE	PARIS BEYROUTH	475 990	14,4%	48 604	6,5%
	PARIS TOKYO	844 305	-8,1%	72 831	-7,3%
	PARIS HONG KONG	641 590	-1,6%	49 040	-7,3%
	PARIS SHANGHAI	464 896	-2,3%	45 971	27,6%
Métropole / Intérieur					
Radiées	PARIS NICE	2 970 026	-6,1%	273 802	-0,1%
	PARIS TOULOUSE	2 964 620	-1,5%	283 809	0,3%
	PARIS MARSEILLE	1 638 329	-6,6%	145 400	-6,5%
Transv.	BORDEAUX LYON	431 746	11,4%	19 962	-7,6%
	LYON TOULOUSE	383 105	8,7%	16 904	-7,4%
	MARSEILLE LILLE	296 469	121,9%	11 634	-21,1%

Source : DGAC Données provisoires

Trafic passagers (en milliers)	2009	Année 2009/2008	Juin 2010	Juin 2010/2009	Janv-Juin 2010	Janv-Juin 2010/2009
Intérieur Métropole	22 033	- 3,2%	2 064	-2,1%	10 325	- 4,3%
Métropole DOM	3 201	- 1,6%	246	1,1%	1 835	5,2%
Métropole-International	93 247	- 4,6%	8 751	3,4%	43 849	-1,2%
dont Métropole-UE*	50 976	- 6,7%	4 854	1,2%	23 487	- 4,1%
Total général	118 594	- 4,3%	11 068	2,2%	55 838	-1,6%

*27 pays Données provisoires
Source : DGAC

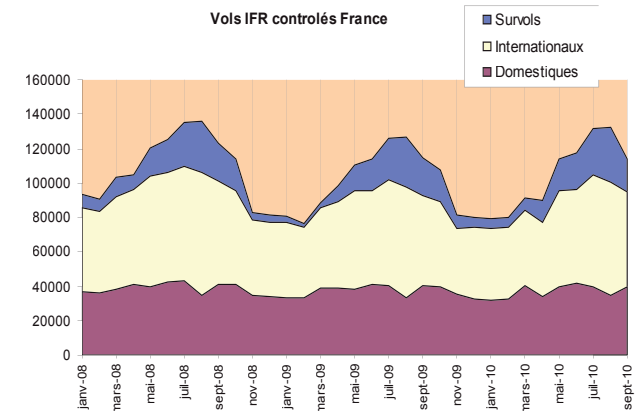
Evolution du trafic de passagers 1996 - 2010



Trafic passagers (en milliers)	Juin 2010	Juin 2010/2009	Janv-Juin 2010	Janv-Juin 2010/2009	Trafic international et %/total Juin 2010
PARIS-CDG	5 219 416	+ 2,4%	27 014 749	- 2,1%	4 750 287 91%
PARIS-Orly	2 289 105	+ 1,3%	11 931 467	- 2,7%	1 045 730 46%
NICE	977 717	- 1,3%	4 339 741	- 4,9%	613 040 63%
LYON	723 806	+ 3,9%	3 668 926	- 0,6%	446 252 62%
MARSEILLE	690 451	+ 0,2%	3 375 689	+ 0,8%	347 409 50%
TOULOUSE	602 463	+ 2,2%	3 113 808	- 0,2%	230 411 38%
BALE-MULHOUSE	381 676	+ 2,3%	1 763 962	- 0,7%	327 849 86%
BORDEAUX	359 385	+10,1%	1 673 543	+ 5,9%	138 829 39%
NANTES	296 452	+15,2%	1 419 458	+13,3%	155 986 53%
BEAUVAIS	264 849	+55,4%	1 353 528	+14,1%	251 602 95%
Trafic des 10 aéroports	11 805 320	+ 3,1%	59 654 871	- 1,2%	8 307 395 70%

Source : DGAC Données provisoires

Vois IFR contrôlés France

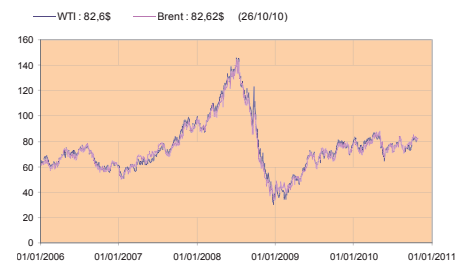


Trafic IFR France	sept-10	Evolution 2010/2009	Cumul 2010	Evol. cumulée 2010/2009*
Survol	113 993	-0,7%	945 856	1,1%
Domestiques	39 933	-0,6%	332 475	-1,5%
Internationaux	94 592	1,8%	797 622	-1,5%
Totaux	248 518	0,3%	2 075 953	-0,4%

Source : DGAC / DSN / DO

Cours du pétrole

Prix du baril de pétrole (WTI, Brent)



Direction générale de l'Aviation civile
Direction du Transport aérien
50 rue Henry Farman - 75720 Paris cedex 15
Tél. 01 58 09 49 54
Fax 01 58 09 48 49

