

Observatoire de l'aviation civile

Tendances et derniers résultats
du transport aérien international

Association of European Airlines (AEA) :
-15,8% nb. de passagers ; -13,1% PKT* ;
-13,5% SKO* ; +2,8% TKT* (avril 2010)

Eurocontrol (zone UE27) :
1,4% nb. de vols IFR (mai 2010)

European Regions Airline Association (ERA) :
3,7% nb. de passagers (décembre 2009)

**Asociación Latino americana de Transporte
Aéreo (ALTA) :** 13,4% nb. de passagers
(mars 2010)

Association of Asian Pacific Airlines (AAPA) :
17,6% nb. de passagers internationaux (mai
2010)

Arab Air Carriers Organization (AACO) :
7,4% nb. de passagers totaux (1er sem. 2009)

Air France :
1,6% nb. de passagers ; 4,3% PKT* ;
0,1% SKO* ; 8,7% TKT* ; 80,6 PLF* (mai 2010)

British Airways :
-14,2% nb. de passagers ; -11,5% PKT* ;
-4,7% SKO* ; -5,1% RTK* ; 69,7 PLF* (mai 2010)

Lufthansa : 10,5% nb. de passagers ; 9,8% PKT* ;
2% SKO* ; 31,6% RTK* ; 80 PLF* (mai 2010)

easyJet :
6,2% nb. de passagers (mai 2010)

Ryanair :
12,9% nb. de passagers (mai 2010)

Civil Aviation Authority (CAA-UK) :
-1,3% nb. de passagers (mars 2010)

Aéroports de Paris (ADP) :
3,3% nb. de passagers (mai 2010)

British Airport Authority (BAA-Londres) :
-2,7% nb. de passagers (mai 2010)

Fraport (Aéroport de Francfort) :
7,1% nb. de passagers (mai 2010)

Ressources, territoires et habitats
Environnement et climat
Prévention des risques
Développement durable
Infrastructures, transports et mer

Présent
pour
l'avenir



Résultats 2009-2010

International Air Transport Association (IATA)

Trafic international régulier en 2009 et 2010
Evolution par zones géographiques

2009	PKT (millions)	SKO (millions)	CR	TKF (millions)	TKO total (millions)
Ensemble*	2 325 000	3 094 700	76	123 800	514 400

* Chiffres arrondis estimés

2009 / 2008	PKT	SKO	CR	TKF	TKO
Ensemble*	-2,5%	-2,1%	75,7	-10,1%	-8,3%

jan-mai 2010/jan-mai 2009	PKT	SKO	CR	TKF	TKO
Afrique	11,9%	7,9%	67,8	46,3%	13,1%
Asie Pacifique	9,6%	0,4%	77,2	36,3%	13,8%
Europe	2,3%	-1,4%	76,4	12%	-5,9%
Amérique du Sud	9,4%	2,7%	75	48,8%	24,8%
Moyen Orient	20,9%	13,6%	74,7	33,4%	16,8%
Amérique du Nord	4,8%	-1,1%	79,6	31,5%	-0,3%
Ensemble	7,2%	1,2%	76,5	28,9%	5,9%

Organisation de l'Aviation Civile Internationale (OACI)

Evolution du trafic mondial régulier payant¹

Année	Ensemble des services					Tonnes Kilomètres réalisés		
	Passagers (millions)	Tonnes de fret (millions)	PKT (millions)	SKO (millions)	Coefficient de remplissage	Fret (millions)	Poste (millions)	Total
2000	1 672	30,4	3 037 530	4 286 200	71%	118 080	6 050	403 960
2001	1 640	28,8	2 949 550	4 271 860	69%	110 800	5 310	388 150
2002	1 639	31,4	2 964 530	4 167 110	71%	119 840	4 570	397 120
2003	1 691	33,5	3 019 100	4 227 860	71%	125 760	4 530	407 670
2004	1 888	36,7	3 445 300	4 704 730	73%	139 040	4 580	458 910
2005	2 022	37,6	3 721 690	4 975 910	73%	142 520	4 660	487 860
2006	2 124	39,8	3 938 770	5 198 910	75%	151 260	4 530	516 700
2007	2 280	41,8	4 228 330	5 512 576	76,7%	158 278	4 500	545 070
2008	2 271	40,5	4 282 870	5 654 335	75,70%	156 309	4 795	547 179

¹Trafic des compagnies aériennes régulières de ses 189 Etats contractants.

Trafic des compagnies membres de l'IATA (260 compagnies ; 94% du trafic international régulier mondial)
Unités de mesure : Passagers-Kilomètres-Transportés (PKT) ; Sièges-Kilomètres-offerts (SKO) ; Coefficient de
remplissage (CR) ; Tonnes-Kilomètres de Fret (TKF) ; Tonnes-Kilomètres-Offertes (TKO).

Résultats 2010

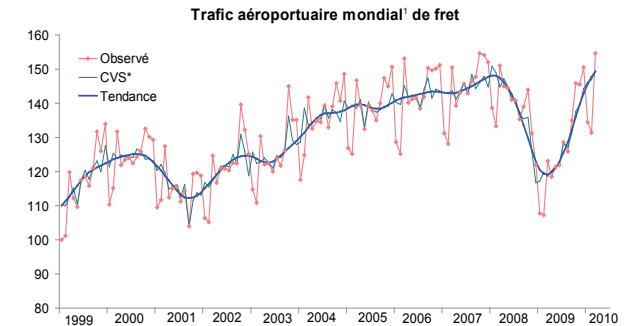
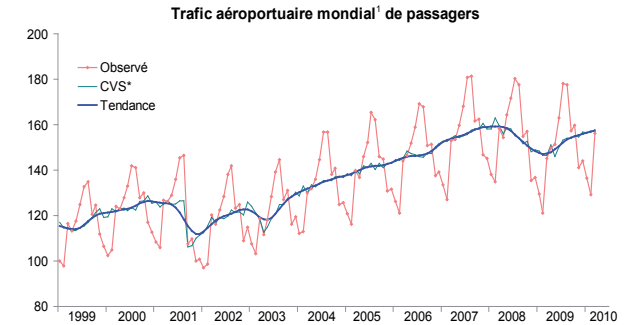
Airport Council International (ACI)

Flux de trafic entre aéroports

	Avril 2010	% ¹	Cumul 2010	% ¹	Cumul sur les 12 derniers mois	% ¹
Passagers internationaux (en milliers)						
Ensemble	118 179	-4,9	469 477	4,8	1 515 972	-0,1
Passagers intérieurs (en milliers)						
Ensemble	148 424	2	571 916	4,6	1 779 047	2,7
Total passagers (en milliers), y compris le «Transit», compté une fois						
Ensemble	268 941	-1,2	1 051 387	4,7	3 324 720	1,4

¹ Evolution par rapport à la même période de l'année n-1. Trafic sur l'ensemble des aéroports

ACI : Tendances 1999-2010



¹ base 100 en janvier 1999. Source ACI
*Données corrigées des variations saisonnières
Source ACI données extraites des bases de données ENAC. Air Transport Data

Principales liaisons de la Métropole

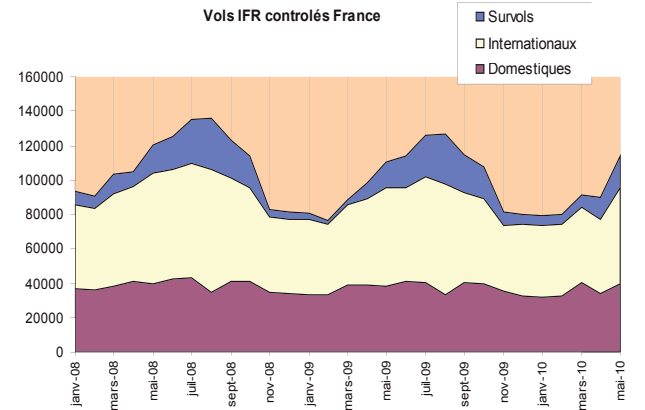
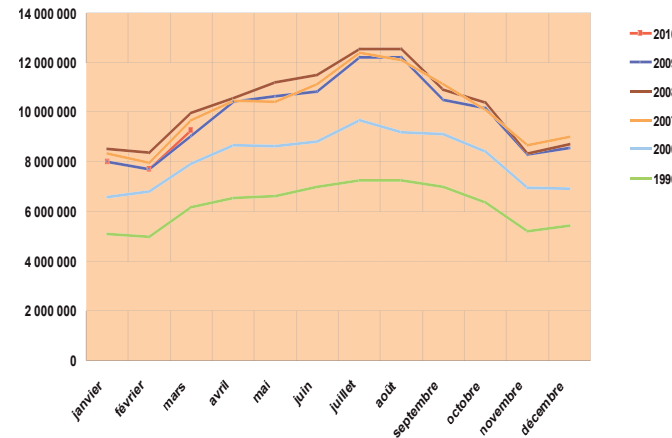
		2009 Passagers	2009/2008	Mars 2010 Passagers	Mars 2010/Mars 2009
Métropole / International					
EUROPE	PARIS MADRID	2 103 404	-9,4%	182 404	4,9%
	PARIS LONDRES	1 732 465	-10,8%	130 583	-7,8%
	PARIS ROME	1 697 050	3,8%	146 223	10,5%
	PARIS BARCELONE	1 634 872	-2,7%	122 632	1,2%
	PARIS MILAN	1 485 857	-0,6%	138 722	3,4%
	NICE LONDRES	1 216 998	5,0%	61 494	-15,7%
AM. du NORD	PARIS NEW YORK	1 699 263	-7,6%	123 479	-4,9%
	PARIS MONTREAL	1 182 078	-1,0%	78 113	9,6%
	PARIS ATLANTA	529 901	5,0%	38 819	-4,7%
AM. LATINE	PARIS SAO PAULO	529 437	-13,9%	43 309	2,5%
	PARIS RIO DE JANEIRO	495 201	-4,7%	44 225	1,7%
	PARIS MEXICO	358 625	-20,4%	30 543	2,6%
MAGHREB	PARIS CASABLANCA	1 072 814	5,8%	92 947	11,9%
	PARIS TUNIS	971 874	-0,6%	74 886	8,4%
	PARIS ALGER	954 593	9,1%	69 853	2,2%
AFRIQUE	PARIS MAURITIUS	506 371	0,1%	48 701	-3,8%
	PARIS LE CAIRE	397 882	-3,4%	38 696	28,8%
	PARIS DAKAR	342 839	-16,2%	29 196	-15,8%
M. ORIENT	PARIS TELAVIV	695 553	-10,4%	60 376	23,3%
	PARIS DUBAI	656 352	1,1%	66 222	19,8%
	PARIS BEYROUTH	475 990	14,4%	34 667	16,7%
ASIE	PARIS TOKYO	844 305	-8,1%	73 814	0,3%
	PARIS HONG KONG	641 590	-1,6%	49 774	-9,8%
	PARIS SHANGHAI	464 896	-2,3%	41 003	10,7%
Métropole / Intérieur					
Régionales	PARIS NICE	2 970 026	-6,1%	241 861	0,3%
	PARIS TOULOUSE	2 964 620	-1,5%	271 554	3,1%
	PARIS MARSEILLE	1 638 329	-6,6%	136 380	-3,9%
Transv.	BORDEAUX LYON	431 746	11,4%	37 652	0,2%
	LYON TOULOUSE	383 105	8,7%	34 016	0,8%
	MARSEILLE LILLE	296 469	121,9%	22 329	20,1%

Source : DGAC Données provisoires

Trafic passagers (en milliers)	2009	Année 2009/2008	Mars 2010	Mars 2010/2009	Janv-Mars 2010	Janv-Mars 2010/2009
Intérieur Métropole	22 033	-3,2%	1 795	1,2%	4 712	-1,7%
Métropole DOM	3 201	-1,6%	303	18%	902	12,3%
Métropole-International	93 247	-4,6%	7 239	1,5%	19 427	1,6%
dont Métropole-UE*	50 976	-6,7%	3 888	-0,2%	10 229	+0,6%
Total général	118 594	-4,3%	9 337	1,9%	25 041	1,1%

*27 pays Données provisoires
Source : DGAC

Evolution du trafic de passagers 1996 - 2010

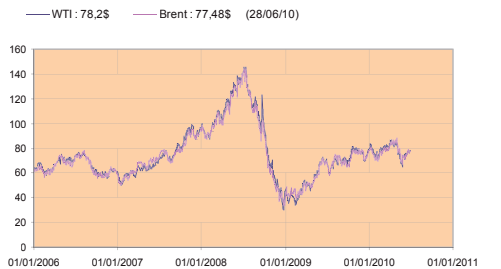


Trafic IFR France	Mai 2010	Evolution 2010/2009	Cumul 2010	Evol. cumulée 2010/2009*
Survol	113 960	3,2%	450 479	-0,9%
Domestiques	39 400	2,5%	176 204	-3,6%
Internationaux	95 834	0,1%	401 381	-4,8%
Totaux	249 194	1,9%	1 028 064	-2,9%

Source : DGAC / DSNA / DO

Cours du pétrole

Prix du baril de pétrole (WTI, Brent)



Trafic passagers (en milliers)	Mars 2010	Mars 2010/2009	Janv-Mars 2010	Janv-Mars 2010/2009	Trafic international et %total Mars 2010
PARIS-CDG	4 636 259	2,7%	12 575 463	1,3%	4 219 081 91%
PARIS-Orly	2 087 147	4,1%	5 529 348	-0,6%	926 318 44%
NICE	662 538	-3,3%	1 702 959	-3,5%	350 531 53%
LYON	618 389	5,1%	1 626 104	-0,3%	357 085 58%
MARSEILLE	524 031	1,3%	1 426 262	4,4%	240 436 46%
TOULOUSE	541 710	5,2%	1 445 438	1,4%	191 558 35%
BALE-MULHOUSE	287 749	3,6%	747 062	3,5%	238 626 83%
BORDEAUX	268 240	7,5%	695 344	3,5%	69 165 26%
NANTES	213 765	15,4%	558 681	13,2%	92 068 43%
BEAUVAIS	240 761	17,4%	647 807	15,4%	234 300 97%
Trafic des 10 aéroports	10 080 589	3,5%	26 954 468	1,3%	6 919 168 69%

Source : DGAC Données provisoires

Direction générale de l'Aviation civile
Direction du Transport aérien
50 rue Henry Farman - 75720 Paris cedex 15
Tél. 01 58 09 49 54
Fax 01 58 09 48 49

