

# Observatoire de l'aviation civile

Tendances et derniers résultats  
du transport aérien international

**Association of European Airlines (AEA) :**  
1,3% nb. de passagers ; 2% PKT\* ;  
-2,8% SKO\* ; +5,5% TKT\* (février 2010)

**Eurocontrol (zone UE27) :**  
1,1% nb. de vols IFR (mars 2010)

**European Regions Airline Association (ERA) :**  
3,7% nb. de passagers (décembre 2009)

**Asociación Latino americana de Transporte  
Aéreo (ALTA) :** 18,8% nb. de passagers  
(février 2010)

**Association of Asian Pacific Airlines (AAPA) :**  
14,8% nb. de passagers internationaux (mars  
2010)

**Arab Air Carriers Organization (AACO) :**  
7,4% nb. de passagers totaux (1er sem. 2009)

**Air France :**  
3,6% nb. de passagers ; 4,7% PKT\* ; -1,9% SKO\* ;  
2,1% TKT\* ; 80,5 PLF\* (mars 2010)

**British Airways :**  
-14,6% nb. de passagers ; -11,4% PKT\* ; -13,7% SKO\* ;  
-6,4% RTK\* ; 74,7 PLF\* (mars 2010)

**Lufthansa :** 9,8% nb. de passagers ; 9,6% PKT\* ;  
4,9% SKO\* ; 28,1% RTK\* ; 79 PLF\* (mars 2010)

**easyJet :**  
13,5% nb. de passagers ; 87,5 PLF\* (mars 2010)

**Ryanair :**  
13% nb. de passagers ; 79% PLF\* (mars 2010)

**Civil Aviation Authority (CAA-UK) :**  
-1,3% nb. de passagers (mars 2010)

**Aéroports de Paris (ADP) :**  
-3,7% nb. de passagers (février 2010)

**British Airport Authority (BAA-Londres) :**  
-0,7% nb. de passagers (mars 2010)

**Fraport (Aéroport de Francfort) :**  
8,3% nb. de passagers (mars 2010)

Ressources, territoires et habitats  
 Environnement et climat  
 Développement durable  
 Présentation des risques  
 Infrastructures, transports et mer

**Présent  
pour  
l'avenir**

Sources : sites internet des compagnies et des organisations  
 1 Evolution par rapport à la même période 2008 et 2009  
 \*PKT : passagers-kilomètres-transportés  
 \*SKO : sièges-kilomètres-offerts  
 \*TKT : tonnes-kilomètres-transportés  
 \*RTK : revenue-ton-kilomètre  
 \*PLF : passager load factor ou coefficient de remplissage



## Résultats 2009-2010

### International Air Transport Association (IATA)

Trafic international régulier en 2009 et 2010 ; évolution  
par zone géographique 2009/2008

2009	PKT (millions)	SKO (millions)	CR	TKF (millions)	TKO total (millions)
Ensemble*	2 325 000	3 094 700	76	123 800	514 400

\* Chiffres arrondis estimés

2009 / 2008	PKT	SKO	CR	TKF	TKO
Ensemble*	-2,5%	-2,1%	75,7	-10,1%	-8,3%

jan-fev 2010/jan-fev 2009	PKT	SKO	CR	TKF	TKO
Afrique	9,3%	7%	66,9	28,2%	6,2%
Asie Pacifique	10%	0%	78,6	37,2%	10,2%
Europe	3,5%	-0,5%	74,5	9,3%	-7,5%
Amérique du Sud	9,9%	2,5%	78,9	36,2%	20,9%
Moyen Orient	24,5%	16,3%	74,5	33,1%	19,3%
Amérique du Nord	3,5%	-2,6%	76,7	32,9%	-1,5%
Ensemble	7,9%	1,4%	75,9	28%	3,8%

### Organisation de l'Aviation Civile Internationale (OACI)

Evolution du trafic mondial régulier payant<sup>1</sup>

Année	Ensemble des services					Tonnes Kilomètres réalisés		
	Passagers (millions)	Tonnes de fret (millions)	PKT (millions)	SKO (millions)	Coefficient de remplissage	Fret (millions)	Poste (millions)	Total
2000	1 672	30,4	3 037 530	4 286 200	71%	118 080	6 050	403 960
2001	1 640	28,8	2 949 550	4 271 860	69%	110 800	5 310	388 150
2002	1 639	31,4	2 964 530	4 167 110	71%	119 840	4 570	397 120
2003	1 691	33,5	3 019 100	4 227 860	71%	125 760	4 530	407 670
2004	1 888	36,7	3 445 300	4 704 730	73%	139 040	4 580	458 910
2005	2 022	37,6	3 721 690	4 975 910	73%	142 520	4 660	487 860
2006	2 124	39,8	3 938 770	5 198 910	75%	151 260	4 530	516 700
2007	2 280	41,8	4 228 330	5 512 576	76,7%	158 278	4 500	545 070
2008	2 271	40,5	4 282 870	5 654 335	75,70%	156 309	4 795	547 179

Trafic des compagnies aériennes régulières de ses 189 Etats contractants. \* Chiffres provisoires juin 2009

Trafic des compagnies membres de l'IATA (260 compagnies ; 94% du trafic international régulier mondial)  
 Unités de mesure : Passagers-Kilomètres-Transportés (PKT) ; Sièges-Kilomètres-offerts (SKO) ; Coefficient de  
 remplissage (CR) ; Tonnes-Kilomètres de Fret (TKF) ; Tonnes-Kilomètres-Offertes (TKO).

## Résultats 2010

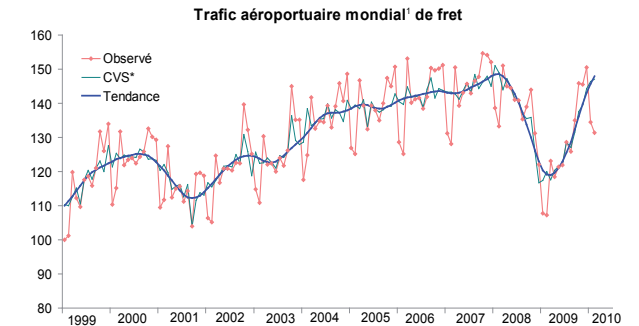
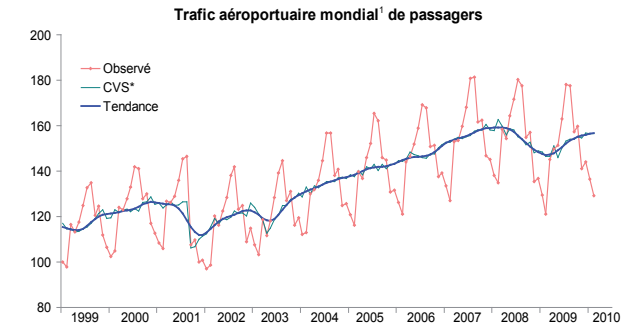
### Airport Council International (ACI)

Flux de trafic entre aéroports

	fév. 2010	% <sup>1</sup>	Cumul 2010	% <sup>1</sup>	Cumul sur les 12 derniers mois	% <sup>1</sup>
Passagers internationaux (en milliers)						
Ensemble	105 442	9,3	216 698	7,5	1 481 573	-1,6
Passagers intérieurs (en milliers)						
Ensemble	122 681	4,8	250 783	5	1 653 711	1,2
Total passagers (en milliers), y compris le «Transit», compté une fois						
Ensemble	230 347	6,8	472 338	6,1	3 163 850	-0,3

<sup>1</sup> Evolution par rapport à la même période de l'année n-1. Trafic sur l'ensemble des aéroports

### ACI : Tendances 1999-2010



<sup>1</sup> base 100 en janvier 1999. Source ACI  
 \*Données corrigées des variations saisonnières  
 Source ACI données extraites des bases de données ENAC. Air Transport Data

Principales liaisons de la Métropole

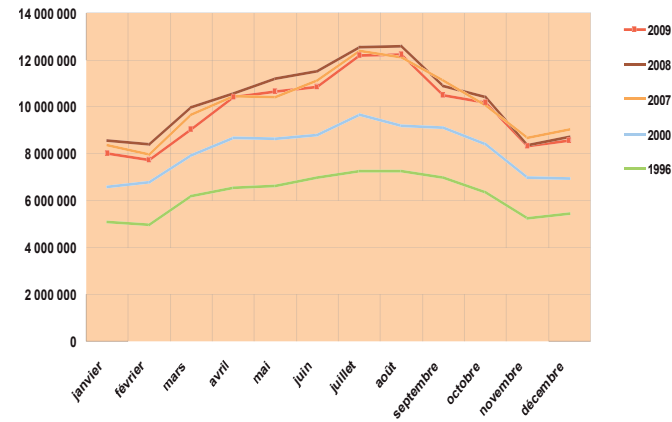
Nombre de passagers		2009 Passagers	2009/2008	Déc. 2009 Passagers	Déc. 2009/Déc 2008
<b>Métropole / International</b>					
EUROPE	PARIS MADRID	2 103 404	-9,4%	159 294	-2,1%
	PARIS LONDRES	1 732 465	-10,8%	146 282	-4,1%
	PARIS ROME	1 697 050	3,8%	134 482	14,8%
	PARIS BARCELONE	1 634 872	-2,7%	111 525	-0,9%
	PARIS MILAN	1 485 857	-0,6%	116 461	0,0%
	NICE LONDRES	1 217 001	-4,5%	61 899	-7,1%
AM. LATINE ou NORD	PARIS NEW YORK	1 699 263	-7,6%	126 952	-10,9%
	PARIS MONTREAL	1 182 078	-1,0%	73 359	6,0%
	PARIS ATLANTA	529 901	5,0%	39 040	-10,4%
	PARIS SAO PAULO	529 437	-13,9%	44 132	-4,6%
	PARIS RIO DE JANEIRO	495 201	-4,7%	46 751	1,3%
MAGHREB	PARIS MEXICO	358 625	-20,4%	29 725	-11,6%
	PARIS CASABLANCA	1 072 814	5,8%	92 801	7,7%
	PARIS TUNIS	971 874	-0,6%	65 998	1,3%
AFRIQUE	PARIS ALGER	954 593	9,1%	76 536	-0,2%
	PARIS MAURITIUS	506 371	0,1%	51 724	0,9%
	PARIS LE CAIRE	397 882	-3,4%	32 309	-5,1%
M. ORIENT	PARIS DAKAR	342 839	-16,2%	27 937	-23,1%
	PARIS TELAVIV	695 553	-10,4%	47 891	-4,0%
	PARIS DUBAI	656 352	1,1%	58 388	5,1%
ASIE	PARIS BEYROUTH	475 990	14,4%	37 442	4,1%
	PARIS TOKYO	844 305	-8,1%	67 311	-4,7%
	PARIS HONG KONG	641 590	-1,6%	45 850	-15,1%
PARIS SHANGHAI	464 896	-2,3%	35 556	8,2%	
<b>Métropole / Intérieur</b>					
Radielles	PARIS NICE	2 970 026	-6,1%	235 034	-2,6%
	PARIS TOULOUSE	2 964 620	-1,5%	256 779	-2,1%
	PARIS MARSEILLE	1 638 329	-6,6%	134 004	-6,6%
Transv.	BORDEAUX LYON	431 746	11,4%	35 923	-5,9%
	LYON TOULOUSE	383 105	8,7%	32 285	-3,0%
	MARSEILLE LILLE	296 469	121,9%	23 407	32,6%

Source : DGAC Données provisoires

Trafic passagers (en milliers)	2008	Année 2008/2007	Décembre 2009	Décembre 2009/2008	Janvier-Déc. 2009	Janv.-Déc. 2009/2008
Intérieur Métropole	23 766	-2,0%	1 716	-2,6%	22 033	-3,2%
Métropole DOM	3 253	-0,2%	289	-1,4%	3 201	-1,6%
Métropole-International	97 808	+3,2%	6 549	-1,7%	93 247	-4,6%
dont Métropole-UE*	54 594	+2,2%	3 405	-3,1%	50 976	-6,6%
Total général	123 953	+2,1%	8 563	-1,9%	118 594	-4,3%

\*27 pays Données provisoires  
Source : DGAC

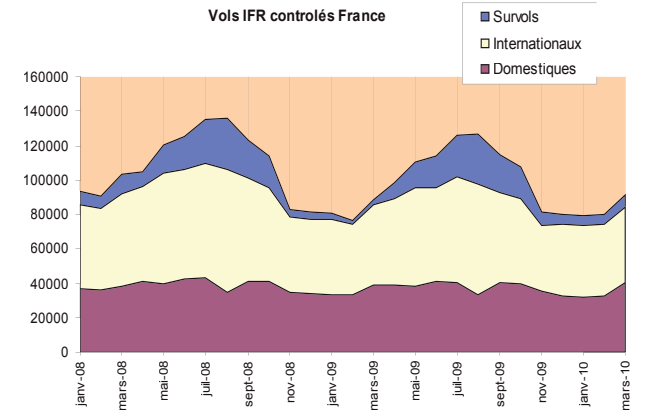
Evolution du trafic de passagers 1996 - 2009



Trafic passager (en milliers)	Décembre 2009	Décembre 2009/2008	Jan-Déc. 2009	Jan-Déc. 2009/2008
PARIS-CDG	4 406	-2,3%	57 689	-4,6%
PARIS-Orly	1 942	-3,3%	25 087	-4,2%
NICE	591	-3,0%	9 814	-5,3%
LYON	553	-2,3%	7 572	-2,9%
MARSEILLE	523	5,6%	7 135	4,8%
TOULOUSE	492	-0,3%	6 217	-1,2%
BALE-MULHOUSE	248	0,7%	3 823	-9,9%
BORDEAUX	233	-2,4%	3 269	-6,6%
NANTES	170	14,7%	2 561	-3,8%
BEAUVAIS	216	12,0%	2 592	4,3%
Trafic des 10 aéroports	9 374	-1,4%	125 759	-3,9%

Source : DGAC

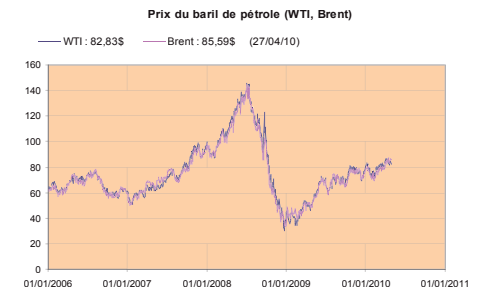
Trafic international et %total. Décembre 2009	
4 004	91%
830	43%
285	48%
314	57%
233	45%
158	32%
204	82%
54	23%
60	35%
208	96%
6 350	68%



Trafic IFR France	Mars 2010	Evolution 2010/2009	Cumul 2010	Evol. cumulée 2010/2009*
Survol	91 207	3,1%	246 380	0,4%
Domestiques	40 643	5,1%	102 981	-2,6%
Internationaux	84 398	-1,4%	228 365	-3,6%
Totaux	216 248	1,7%	577 726	-1,7%

Source : DGAC / DSN / DO

Cours du pétrole



Direction générale de l'Aviation civile  
Direction du Transport aérien  
50 rue Henry Farman - 75720 Paris cedex 15  
Tél. 01 58 09 49 54  
Fax 01 58 09 48 49

