

Observatoire de l'aviation civile

Tendances et derniers résultats
du transport aérien international

Association of European Airlines (AEA) :
6,7% nb. de passagers ; 5,4% PKT* ;
2,8% SKO* ; 8,6% TKT* (septembre 2010)

Eurocontrol (zone UE27) :
3,4% nb. de vols IFR (octobre 2010)

European Regions Airline Association (ERA) :
2,9% nb. de passagers (1er semestre 2010)

**Asociación Latino americana de Transporte
Aéreo (ALTA) :** 10,8% nb. de passagers
(juillet 2010)

Association of Asian Pacific Airlines (AAPA) :
11,8% nb. de passagers internationaux
octobre 2010)

Arab Air Carriers Organization (AACO) :
9,5% nb. de passagers totaux (2009)

Air France :
2% nb. de passagers ; 3,1% PKT* ;
1% SKO* ; 6,4% TKT* ; 84,2 PLF* (oct. 2010)

British Airways :
6,8% nb. de passagers ; 3,9% PKT* ;
5,2% SKO* ; 5,7% RTK* ; 79,8 PLF* (oct. 2010)

Lufthansa : 9,7% nb. de passagers ; 8% PKT* ;
7,6% SKO* ; 16,2% RTK* ; 80,9 PLF* (oct. 2010)

easyJet :
8,6% nb. de passagers (octobre 2010)

Ryanair :
14% nb. de passagers (octobre 2010)

Civil Aviation Authority (CAA-UK) :
1% nb. de passagers (septembre 2010)

Aéroports de Paris (ADP) :
4,7% nb. de passagers (octobre 2010)

British Airport Authority (BAA-Londres) :
4,7% nb. de passagers (octobre 2010)

Fraport (Aéroport de Francfort) :
8,5% nb. de passagers (octobre 2010)



Résultats 2009-2010

International Air Transport Association (IATA)

Trafic international régulier en 2009 et 2010
Evolution par zones géographiques

2009	PKT (millions)	SKO (millions)	CR	TKF (millions)	TKO total (millions)
Ensemble*	2 325 000	3 094 700	76	123 800	514 400
2009/2008	-2,5%	-2,1%	75,7	-10,1%	-8,3%

* Chiffres arrondis estimés

janv-oct. 2010/janv-oct. 2009	PKT	SKO	CR	TKF	TKO
Afrique	13,1%	9,1%	69,2	31,2%	12,1%
Asie Pacifique	10,1%	3,2%	77,9	28,3%	16,1%
Europe	5%	2,1%	80	12,1%	-0,5%
Amérique Latine	9,9%	4,1%	76,5	35,3%	17%
Moyen Orient	18,6%	13,2%	76,1	29,7%	15,8%
Amérique du Nord	7,2%	3%	82,7	26%	5,4%
Ensemble	8,5%	4%	78,8	24%	9,2%

Organisation de l'Aviation Civile Internationale (OACI)

Evolution du trafic mondial régulier payant¹

Année	Ensemble des services					Tonnes Kilomètres réalisés		
	Passagers (millions)	Tonnes de fret (millions)	PKT (millions)	SKO (millions)	Coefficient de remplissage	Fret (millions)	Poste (millions)	Total
2000	1 672	30,4	3 037 530	4 286 200	71%	118 080	6 050	403 960
2001	1 640	28,8	2 949 550	4 271 860	69%	110 800	5 310	388 150
2002	1 639	31,4	2 964 530	4 167 110	71%	119 840	4 570	397 120
2003	1 691	33,5	3 019 100	4 227 860	71%	125 760	4 630	407 670
2004	1 888	36,7	3 445 300	4 704 730	73%	139 040	4 580	458 910
2005	2 022	37,6	3 721 690	4 975 910	75%	142 520	4 660	487 860
2006	2 127	40	3 948 570	5 215 340	76%	151 940	4 530	518 440
2007	2 303	42	4 252 520	5 544 460	77%	159 050	4 490	550 010
2008	2 293	40,7	4 325 900	5 706 700	76%	157 010	4 770	555 320
2009	2 277	37,8	4 244 540	5 586 840	76%	140 610	4 270	531 260

¹Trafic des compagnies aériennes régulières de ses 189 Etats contractants.

Trafic des compagnies membres de l'IATA (260 compagnies ; 94% du trafic international régulier mondial)
Unités de mesure : Passagers-Kilomètres-Transportés (PKT) ; Sièges-Kilomètres-offerts (SKO) ; Coefficient de
remplissage (CR) ; Tonnes-Kilomètres de Fret (TKF) ; Tonnes-Kilomètres-Offertes (TKO).

Résultats 2010

Airport Council International (ACI)

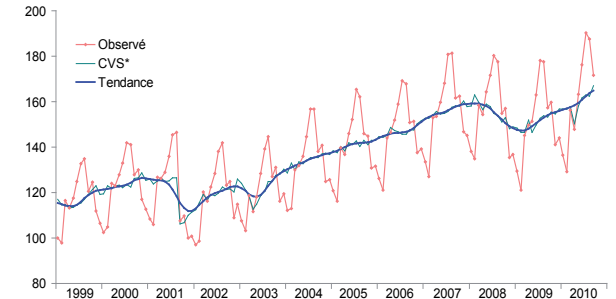
Flux de trafic entre aéroports

	sept-10	% ¹	Cumul 2010	% ¹	Cumul sur les 12 derniers mois	% ¹
Passagers internationaux (en milliers)						
Ensemble	140 232	10,3	1 218 455	7,5	1 580 145	6,3
Passagers intérieurs (en milliers)						
Ensemble	148 896	7,7	1 323 572	5,6	1 747 869	5,5
Total passagers (en milliers), y compris le "Transit" compté une fois						
Ensemble	297 746	9	2 565 049	6,5	3 358 501	5,9

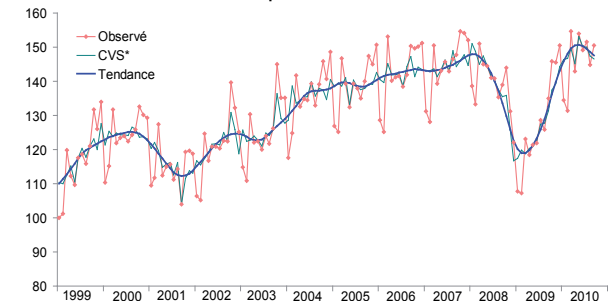
¹Evolution par rapport à la même période de l'année n-1. Trafic sur l'ensemble des aéroports

ACI : Tendances 1999-2010

Trafic aéroportuaire mondial¹ de passagers



Trafic aéroportuaire mondial¹ de fret



http://www.iata.org/presroom/facts_figures/traffic_results/2010-03-30-01.htm

¹ base 100 en janvier 1999. Source ACI
*Données corrigées des variations saisonnières
Source : ACI - Air Transport Data

Principales liaisons de la Métropole

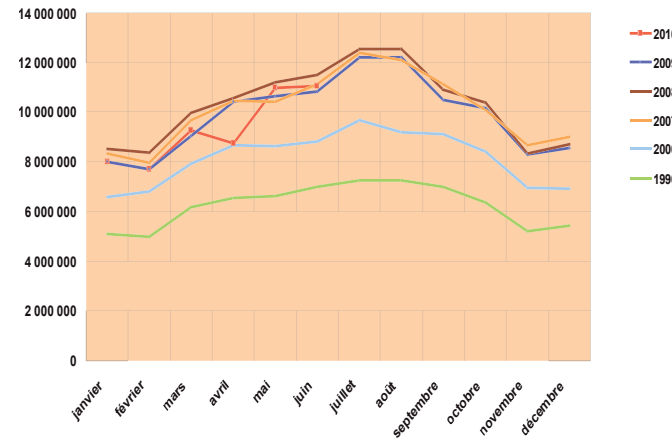
Nombre de passagers		2009 Passagers	2009/2008	Jun 2010 Passagers	Jun 2010/Juin 2009
Métropole / International					
EUROPE	PARIS MADRID	2 103 404	-9,4%	196 970	0,6%
	PARIS LONDRES	1 732 465	-10,8%	152 225	-1%
	PARIS ROME	1 697 050	3,8%	155 548	2,3%
	PARIS BARCELONE	1 634 872	-2,7%	151 935	1,2%
	PARIS MILAN	1 485 857	-0,6%	136 970	2,8%
	NICE LONDRES	1 217 001	-4,5%	105 965	-17,2%
AM. LATINE AM. du NORD	PARIS NEW YORK	1 699 263	-7,6%	157 447	-0,2%
	PARIS MONTREAL	1 182 078	-1,0%	131 272	8,8%
	PARIS ATLANTA	529 901	5,0%	54 267	7,5%
	PARIS SAO PAULO	529 437	-13,9%	44 031	0,9%
	PARIS RIO DE JANEIRO	495 201	-4,7%	40 430	9,5%
MAGHREB	PARIS MEXICO	358 625	-20,4%	39 793	38,2%
	PARIS CASABLANCA	1 072 814	5,8%	91 065	5,9%
	PARIS TUNIS	971 874	-0,6%	52 481	3,5%
	PARIS ALGER	954 593	9,1%	80 803	-2,1%
AFRIQUE	PARIS MAURITIUS	506 371	0,1%	26 186	-3,0%
	PARIS LE CAIRE	397 882	-3,4%	32 187	16,8%
	PARIS DAKAR	342 839	-16,2%	22 892	-1%
M. ORIENT	PARIS TELAVIV	695 553	-10,4%	59 158	4,3%
	PARIS DUBAI	656 352	1,1%	58 522	9,2%
	PARIS BEYROUTH	475 990	14,4%	48 604	6,5%
ASIE	PARIS TOKYO	844 305	-8,1%	72 831	-7,3%
	PARIS HONG KONG	641 590	-1,6%	49 040	-7,3%
	PARIS SHANGHAI	464 896	-2,3%	45 971	27,6%
Métropole / Intérieur					
Radiales	PARIS NICE	2 970 026	-6,1%	273 802	-0,1%
	PARIS TOULOUSE	2 964 620	-1,5%	283 809	0,3%
	PARIS MARSEILLE	1 638 329	-6,6%	145 400	-6,5%
Transv.	BORDEAUX LYON	431 746	11,4%	19 962	-7,6%
	LYON TOULOUSE	383 105	8,7%	16 904	-7,4%
	MARSEILLE LILLE	296 469	121,9%	11 634	-21,1%

Source : DGAC Données provisoires

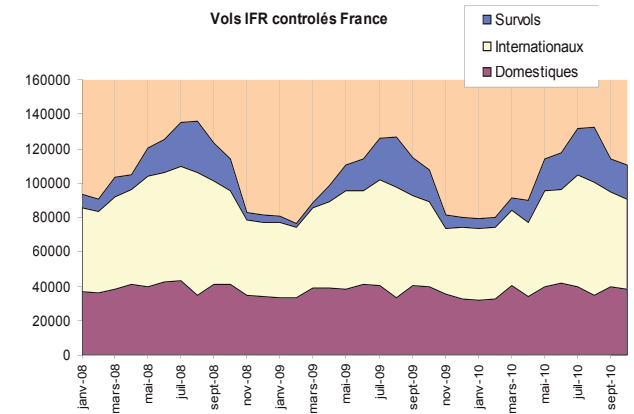
Trafic passagers (en milliers)	2009	Année 2009/2008	Jun 2010	Jun 2010/2009	Janv-Juin 2010	Janv-Juin 2010/2009
Intérieur Métropole	22 033	- 3,2%	2 064	-2,1%	10 325	- 4,3%
Métropole DOM	3 201	- 1,6%	246	1,1%	1 835	5,2%
Métropole-International	93 247	- 4,6%	8 751	3,4%	43 849	-1,2%
dont Métropole-UE*	50 976	- 6,7%	4 854	1,2%	23 487	- 4,1%
Total général	118 594	- 4,3%	11 068	2,2%	55 838	-1,6%

*27 pays Données provisoires
Source : DGAC

Evolution du trafic de passagers 1996 - 2010



Vois IFR contrôlés France

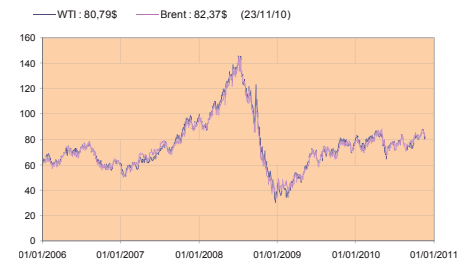


Trafic IFR France	oct-10	Evolution 2010/2009	Cumul 2010	Evol. cumulée 2010/2009*
Survol	110 630	2,8%	1 056 486	1,2%
Domestiques	37 989	-4,4%	370 464	-1,8%
Internationaux	90 519	1,5%	888 141	-1,2%
Totaux	239 138	1,1%	2 315 091	-0,2%

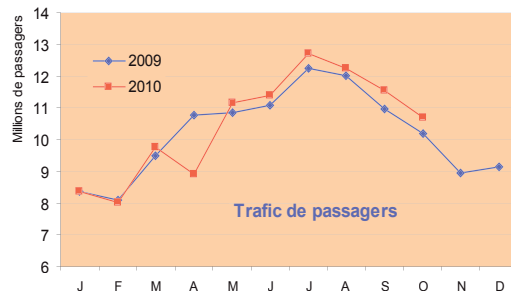
Source : DGAC / DINA / DO

Cours du pétrole

Prix du baril de pétrole (WTI, Brent)



Tendance Octobre 2010/oct. 2009 : +4,7%*
Tendance Janv-Oct 2010/Janv-Oct 2009 : +0,7%*



* évolution basée sur un échantillon de 10 aéroports

Trafic passagers (en milliers)	Jun 2010	Jun 2010/2009	Janv-Juin 2010	Janv-Juin 2010/2009
PARIS-CDG	5 219 416	+ 2,4%	27 014 749	- 2,1%
PARIS-Orly	2 289 105	+ 1,3%	11 931 467	- 2,7%
NICE	977 717	- 1,3%	4 339 741	- 4,9%
LYON	723 806	+ 3,9%	3 668 926	- 0,6%
MARSEILLE	690 451	+ 0,2%	3 375 689	+ 0,8%
TOULOUSE	602 463	+ 2,2%	3 113 808	- 0,2%
BALE-MULHOUSE	381 676	+ 2,3%	1 763 962	- 0,7%
BORDEAUX	359 385	+10,1%	1 673 543	+ 5,9%
NANTES	296 452	+15,2%	1 419 458	+13,3%
BEAUVAIS	264 849	+55,4%	1 353 528	+14,1%
Trafic des 10 aéroports	11 805 320	+ 3,1%	59 654 871	- 1,2%

Source : DGAC Données provisoires

Trafic international et %/total Jun 2010	
PARIS-CDG	91%
PARIS-Orly	46%
NICE	63%
LYON	62%
MARSEILLE	50%
TOULOUSE	38%
BALE-MULHOUSE	86%
BORDEAUX	39%
NANTES	53%
BEAUVAIS	95%
Totaux	70%

Direction générale de l'Aviation civile
Direction du Transport aérien
50 rue Henry Farman - 75720 Paris cedex 15
Tél. 01 58 09 49 54
Fax 01 58 09 48 49

