

Observatoire de l'aviation civile

Tendances et derniers résultats
du transport aérien international

Association of European Airlines (AEA) :
1,8% nb. de passagers ; 1,4% PKT* ;
-2% SKO* ; +10,3% TKT* (janvier 2010)

Eurocontrol (zone UE27) :
-1,5% nb. de vols IFR (février 2010)

European Regions Airline Association (ERA) :
-0,7% nb. de passagers (octobre 2009)

**Asociación Latino americana de Transporte
Aéreo (ALTA) :** +13,9% nb. de passagers
(janvier 2010)

Association of Asian Pacific Airlines (AAPA) :
+16,9% nb. de passagers internationaux (février
2010)

Arab Air Carriers Organization (AACO) :
+7,4% nb. de passagers totaux (1er sem. 2009)

Air France :
-2,2% nb. de passagers ; -0,6% PKT* ; -5% SKO* ;
-2,1% TKT* ; 77,7% PLF* (février 2010)

British Airways :
+1,5% nb. de passagers ; +1,1% PKT* ; -1,9% SKO* ;
+2,8% RTK* ; 74,2% PLF* (février 2010)

Lufthansa : -7,2% nb. de passagers ; -4,8% PKT* ;
-3,5% SKO* ; 16,6% RTK* ; 71,5% PLF* (février 2010)

easyJet :
+12,3% nb. de passagers ; 85,3% PLF* (février 2010)

Ryanair :
+6% nb. de passagers ; 75% PLF* (février 2010)

Civil Aviation Authority (CAA-UK) :
+0,2% nb. de passagers (février 2010)

Aéroports de Paris (ADP) :
-3,7% nb. de passagers (février 2010)

British Airport Authority (BAA-Londres) :
+3% nb. de passagers (février 2010)

Frapport (Aéroport de Francfort) :
-1% nb. de passagers (février 2010)



Résultats 2009-2010

International Air Transport Association (IATA)

Trafic international régulier en 2009 et 2010 ; évolution
par zone géographique 2009/2008

2009	PKT (millions)	SKO (millions)	CR (%)	TKF (millions)	TKO total (millions)
Ensemble*	2 325 000	3 094 700	75,6	123 800	514 400

*Chiffres arrondis estimés

2009 / 2008	PKT	SKO	CR	TKF	TKO
Afrique	-2%	1,5%	66,7	-9,2%	2%
Asie Pacifique	-4,6%	-5,3%	73,7	-9,1%	-11,1%
Europe	-3,3%	-2,9%	77,5	-16,1%	-10,8%
Amérique du sud	0%	1,4%	72,9	-4%	1,2%
Moyen Orient	11,2%	13,6%	73	3,9%	6,8%
Amérique du nord	-5,2%	-5%	79,6	-10,8%	-9,7%
Ensemble	-2,5%	-2,1%	75,7	-10,1%	-8,3%

jan-fev 2010/ jan-fev 2009	PKT	SKO	CR	TKF	TKO
Afrique	9,3%	7%	66,9	28,2%	6,2%
Asie Pacifique	10%	0%	78,6	37,2%	10,2%
Europe	3,5%	-0,5%	74,5	9,3%	-7,5%
Amérique du sud	9,9%	2,5%	78,9	36,2%	20,9%
Moyen Orient	24,5%	16,3%	74,5	33,1%	18,1%
Amérique du nord	3,5%	-2,6%	76,7	32,9%	-1,5%
Ensemble	7,9%	1,4%	75,9	28%	3,8%

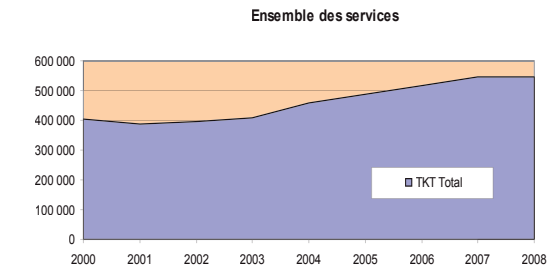
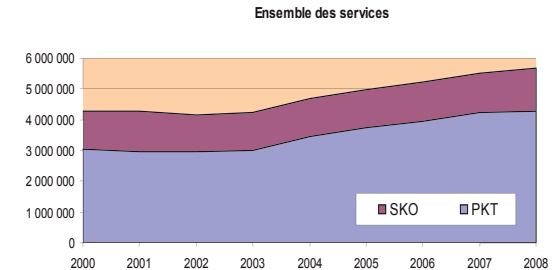
Trafic des compagnies membres de l'IATA (260 compagnies) ; 94% du trafic international régulier mondial
Unités de mesure : Passagers-Kilomètres-Transportés (PKT) ; Sièges-Kilomètres-offerts (SKO) ; Coefficient de
remplissage (CR) ; Tonnes-Kilomètres de Fret (TKF) ; Tonnes-Kilomètres-Offertes (TKO).

Résultats 2000 - 2008

Organisation de l'Aviation Civile Internationale (OACI)

Evolution du trafic mondial régulier payant¹

Année	Ensemble des services					Tonnes-kilomètres réalisés (TKT total)		
	Passagers (millions)	Tonnes de fret (millions)	PKT (millions)	SKO (millions)	Coefficient de remplissage	Fret (millions)	Poste (millions)	Total
2000	1 672	30,4	3 037 530	4 286 200	71%	118 080	6 050	403 960
2001	1 640	28,8	2 949 550	4 271 860	69%	110 800	5 310	388 150
2002	1 639	31,4	2 964 530	4 167 110	71%	119 840	4 570	397 120
2003	1 691	33,5	3 019 100	4 227 860	71%	125 760	4 530	407 670
2004	1 888	36,7	3 445 300	4 704 730	73%	139 040	4 580	458 910
2005	2 022	37,6	3 721 690	4 975 910	73%	142 520	4 660	487 860
2006	2 124	38,8	3 938 770	5 198 910	75%	151 260	4 530	516 700
2007	2 280	41,8	4 228 330	5 512 576	76,7	158 278	4 500	545 070
2008*	2 271	40,5	4 282 870	5 654 335	75,7%	156 309	4 795	547 179



http://www.iata.org/pressroom/facts_figures/traffic_results/2010-03-30-01.htm

¹Trafic des compagnies aériennes régulières de ses 189 Etats contractants. * Chiffres provisoires juin 2009

Ressources, territoires et habitats
 Environnement et climat
 Prévention des risques
 Développement durable
 Infrastructures, transports et mer

Présent
pour
l'avenir

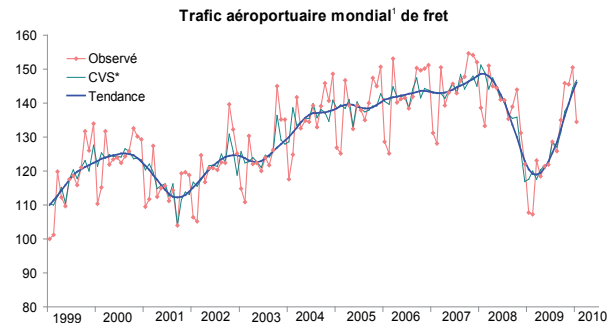
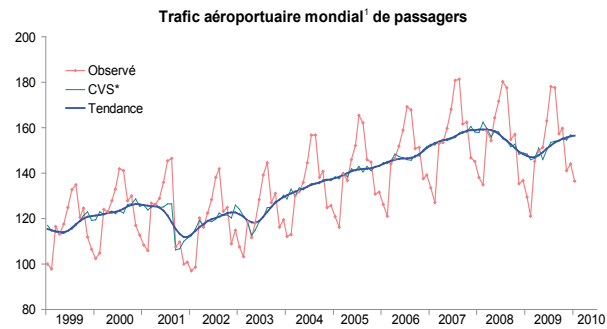
Airport Council International (ACI)

Flux de trafic entre aéroports

	jan. 2010	% ¹	Cumul 2010	% ¹	Cumul sur les 12 derniers mois	% ¹
Passagers internationaux (en milliers)						
Ensemble	115 485	5,8	115 485	5,8	1 518 668	-3,2
Passagers intérieurs (en milliers)						
Ensemble	141 118	5,2	141 118	5,2	1 822 514	-0,2
Total passagers (en milliers), y compris le «Transit»,compté une fois						
Ensemble	259 296	5,4	259 296	5,4	3 370 733	-1,7

¹ Evolution par rapport à la même période de l'année n-1. Trafic sur l'ensemble des aéroports

ACI : Tendances 1999-2010



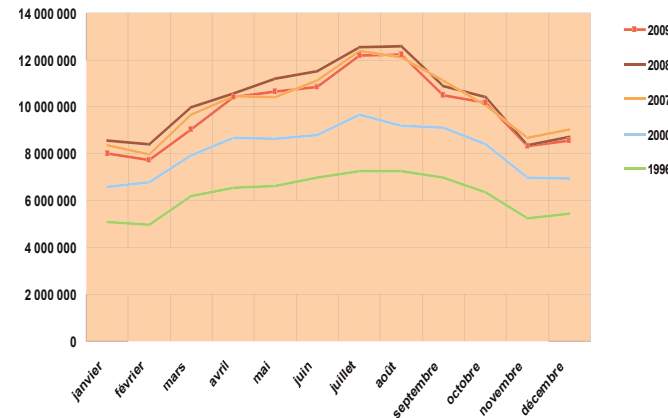
1) base 100 en janvier 1999.
*Données corrigées des variations saisonnières
Source ACI données extraites des bases de données ENAC. Air Transport Data

http://www.airports.org/cda/aci_common/display/main/aci_content07_cjst/zr=aci&cp=1-5-212_666_2_...

Trafic passagers (en milliers)	2008	Année 2008/2007	Décembre 2009	Décembre 2009/2008	Janvier-Déc. 2009	Janv.-Déc. 2009/2008
Intérieur Métropole	23 766	- 2,0%	1 716	-2,6%	22 033	- 3,2%
Métropole DOM	3 253	- 0,2%	289	-1,4%	3 201	-1,6%
Métropole-International	97 808	+ 3,2%	6 549	- 1,7%	93 247	- 4,6%
dont Métropole-UE*	54 594	+ 2,2%	3 405	- 3,1%	50 976	- 6,6%
Total général	123 953	+ 2,1%	8 563	- 1,9%	118 594	- 4,3%

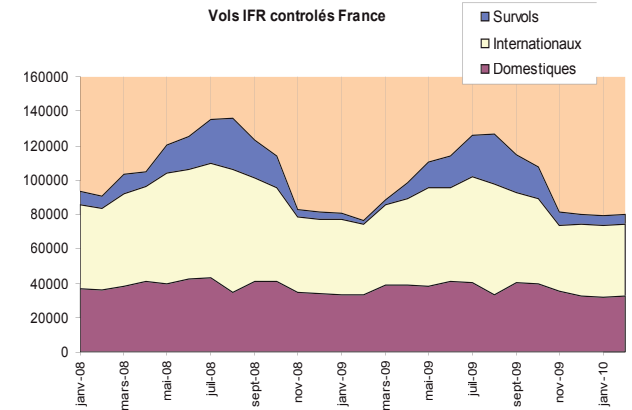
*27 pays
Source : DGAC

Evolution du trafic de passagers 1996 - 2009



Trafic passager (en milliers)	Décembre 2009	Décembre 2009/2008	Jan-Déc. 2009	Jan-Déc. 2009/2008	Trafic international et %/total. Décembre 2009
PARIS-CDG	4 406	-2,3%	57 689	-4,6%	4 004 91%
PARIS-Orly	1 942	-3,3%	25 087	-4,2%	830 43%
NICE	591	-3,0%	9 814	-5,3%	285 48%
LYON	553	-2,3%	7 572	-2,9%	314 57%
MARSEILLE	523	5,6%	7 135	4,8%	233 45%
TOULOUSE	492	-0,3%	6 217	-1,2%	158 32%
BALE-MULHOUSE	248	0,7%	3 823	-9,9%	204 82%
BORDEAUX	233	-2,4%	3 269	-6,6%	54 23%
NANTES	170	14,7%	2 561	-3,8%	60 35%
BEAUVAIS	216	12,0%	2 592	4,3%	208 96%
Trafic des 10 aéroports	9 374	-1,4%	125 759	-3,9%	6 350 68%

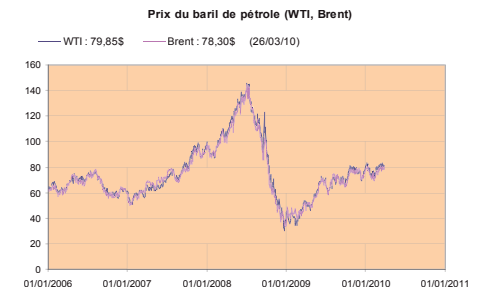
Source : DGAC



Trafic IFR France	Fév. 2010	Evolution 2010/2009	Cumul 2010	Evol. cumulée 2010/2009*
Survois	75 532	-0,9%	155 173	-1,1%
Domestiques	30 667	-8,2%	62 338	-7,0%
Internationaux	70 267	-5,2%	143 967	-4,8%
Totaux	176 466	-4,0%	361 478	-3,7%

Source : DGAC / DSNA / DO

Cours du pétrole



Direction générale de l'Aviation civile
Direction du Transport aérien
50 rue Henry Farman - 75720 Paris cedex 15
Tél. 01 58 09 49 54
Fax 01 58 09 48 49

