

# Observatoire de l'aviation civile

Tendances et derniers résultats  
du transport aérien international

Édition :  
31 mai 2010

**Association of European Airlines (AEA) :**  
4,6% nb. de passagers ; 5% PKT\* ;  
-2,4% SKO\* ; +9,4% TKT\* (mars 2010)

**Eurocontrol (zone UE27) :**  
-11,8% nb. de vols IFR (avril 2010)

**European Regions Airline Association (ERA) :**  
3,7% nb. de passagers (décembre 2009)

**Asociación Latino americana de Transporte  
Aéreo (ALTA) :** 13,4% nb. de passagers  
(mars 2010)

**Association of Asian Pacific Airlines (AAPA) :**  
11,7% nb. de passagers internationaux (avril  
2010)

**Arab Air Carriers Organization (AACO) :**  
7,4% nb. de passagers totaux (1er sem. 2009)

**Air France :**  
-20,3% nb. de passagers ; -15,9% PKT\* ;  
-15,3% SKO\* ; -2% TKT\* ; 80 PLF\* (avril 2010)

**British Airways :**  
-24,5% nb. de passagers ; -22,4% PKT\* ;  
-20,9% SKO\* ; -18,2% RTK\* ; 76,6 PLF\* (avril 2010)

**Lufthansa :** -16,2% nb. de passagers ; -10,7% PKT\* ;  
-11,7% SKO\* ; 28,9% RTK\* ; 76,3 PLF\* (avril 2010)

**easyJet :**  
13,5% nb. de passagers ; 87,5 PLF\* (mars 2010)

**Ryanair :**  
13% nb. de passagers ; 79% PLF\* (mars 2010)

**Civil Aviation Authority (CAA-UK) :**  
-1,3% nb. de passagers (mars 2010)

**Aéroports de Paris (ADP) :**  
-19,1% nb. de passagers (avril 2010)

**British Airport Authority (BAA-Londres) :**  
-21,6% nb. de passagers (avril 2010)

**Fraport (Aéroport de Francfort) :**  
-16,9% nb. de passagers (avril 2010)

Ressources, territoires et habitats  
Environnement et climat  
Prévention des risques  
Développement durable  
Infrastructures, transports et mer

Présent  
pour  
l'avenir

Sources : sites internet des compagnies et des organisations  
¹ Evolution par rapport à la même période 2008 et 2009  
\*PKT : passagers-kilomètres-transportés  
\*SKO : sièges-kilomètres-offerts  
\*TKT : tonnes-kilomètres-transportés  
\*RTK : revenue-ton-kilometer  
\*PLF : passager load factor ou coefficient de remplissage



Ministère de l'Écologie, de l'Énergie,  
du Développement durable et de la Mer  
en charge des Technologies vertes  
et des Négociations sur le climat

www.developpement-durable.gouv.fr

## Résultats 2009-2010

### International Air Transport Association (IATA)

Trafic international régulier en 2009 et 2010 ; évolution  
par zone géographique 2009/2008

2009	PKT (millions)	SKO (millions)	CR	TKF (millions)	TKO total (millions)
Ensemble*	2 325 000	3 094 700	76	123 800	514 400

\* Chiffres arrondis estimés

2009 / 2008	PKT	SKO	CR	TKF	TKO
Ensemble*	-2,5%	-2,1%	75,7	-10,1%	-8,3%

jan-avril 2010/jan-avril 2009	PKT	SKO	CR	TKF	TKO
Afrique	11,1%	8,1%	68	43,8%	9,3%
Asie Pacifique	8,7%	-0,4%	78,2	35,5%	5,3%
Europe	0%	-3,5%	76,2	9,4%	-5,9%
Amérique du Sud	6,5%	1,2%	75,7	46%	8,6%
Moyen Orient	21,7%	14%	75,3	31,9%	14,7%
Amérique du Nord	3,2%	-2,3%	78,9	27,5%	-3,2%
Ensemble	5,8%	-0,1%	76,7	26,9%	1,3%

### Organisation de l'Aviation Civile Internationale (OACI)

Evolution du trafic mondial régulier payant¹

Année	Ensemble des services					Tonnes Kilomètres réalisés		
	Passagers (millions)	Tonnes de fret (millions)	PKT (millions)	SKO (millions)	Coefficient de remplissage	Fret (millions)	Poste (millions)	Total
2000	1 672	30,4	3 037 530	4 286 200	71%	118 080	6 050	403 960
2001	1 640	28,8	2 949 550	4 271 860	69%	110 800	5 310	388 150
2002	1 639	31,4	2 964 530	4 167 110	71%	119 840	4 570	397 120
2003	1 691	33,5	3 019 100	4 227 860	71%	125 760	4 530	407 670
2004	1 888	36,7	3 445 300	4 704 730	73%	139 040	4 580	458 910
2005	2 022	37,6	3 721 690	4 975 910	73%	142 520	4 660	487 860
2006	2 124	39,8	3 938 770	5 198 910	75%	151 260	4 530	516 700
2007	2 280	41,8	4 228 330	5 512 576	76,7%	158 278	4 500	545 070
2008	2 271	40,5	4 282 870	5 654 335	75,70%	156 309	4 795	547 179

¹Trafic des compagnies aériennes régulières de ses 189 Etats contractants. \* Chiffres provisoires juin 2009

Trafic des compagnies membres de l'IATA (260 compagnies ; 94% du trafic international régulier mondial)  
Unités de mesure : Passagers-Kilomètres-Transportés (PKT) ; Sièges-Kilomètres-offerts (SKO) ; Coefficient de  
remplissage (CR) ; Tonnes-Kilomètres de Fret (TKF) ; Tonnes-Kilomètres-Offertes (TKO).

## Résultats 2010

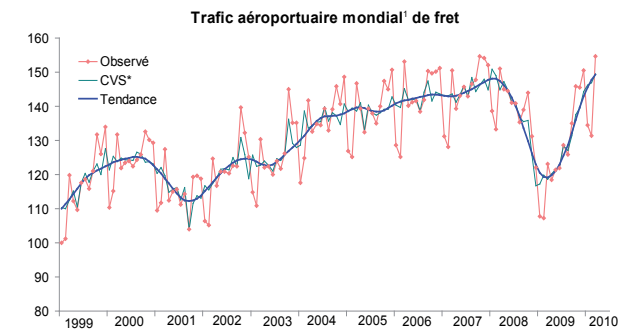
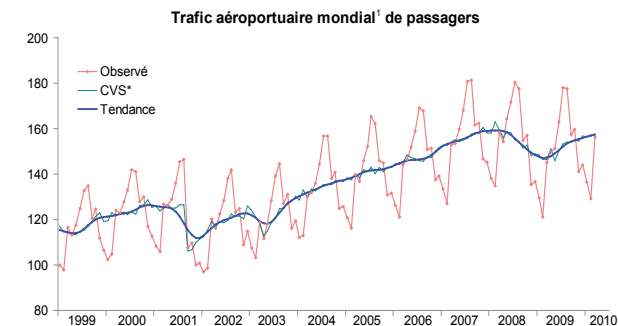
### Airport Council International (ACI)

Flux de trafic entre aéroports

	Mars 2010	%¹	Cumul 2010	%¹	Cumul sur les 12 derniers mois	%¹
Passagers internationaux (en milliers)						
Ensemble	127 467	10,1	349 081	8,4	1 517 646	0
Passagers intérieurs (en milliers)						
Ensemble	150 140	5,6	405 176	4,3	1 711 206	1,1
Total passagers (en milliers), y compris le «Transit», compté une fois						
Ensemble	279 823	7,6	760 749	6,1	3 254 426	0,5

¹ Evolution par rapport à la même période de l'année n-1. Trafic sur l'ensemble des aéroports

### ACI : Tendances 1999-2010



¹) base 100 en janvier 1999. Source ACI  
\*Données corrigées des variations saisonnières  
Source ACI données extraites des bases de données ENAC. Air Transport Data

http://www.iata.org/pressroom/facts\_figures/traffic\_results/2010-03-30-01.htm

Principales liaisons de la Métropole

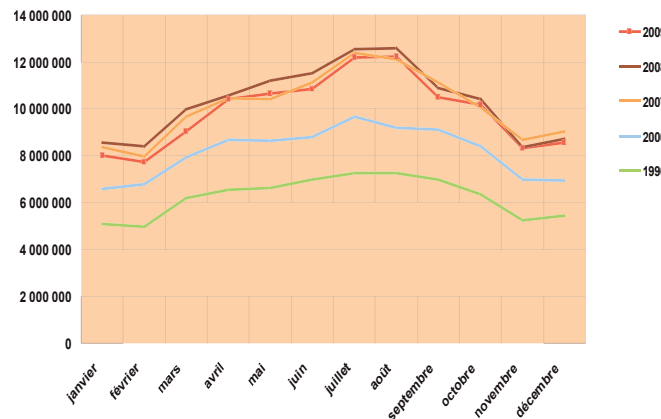
Nombre de passagers		2009 Passagers	2009/2008	Déc. 2009 Passagers	Déc. 2009/Déc 2008
<b>Métropole / International</b>					
EUROPE	PARIS MADRID	2 103 404	-9,4%	159 294	-2,1%
	PARIS LONDRES	1 732 465	-10,8%	146 282	-4,1%
	PARIS ROME	1 697 050	3,8%	134 482	14,8%
	PARIS BARCELONE	1 634 872	-2,7%	111 525	-0,9%
	PARIS MILAN	1 485 857	-0,6%	116 461	0,0%
	NICE LONDRES	1 217 001	-4,5%	61 899	-7,1%
AMI. LATINE (Am. du NORD)	PARIS NEW YORK	1 699 263	-7,6%	126 952	-10,9%
	PARIS MONTREAL	1 182 078	-1,0%	73 359	6,0%
	PARIS ATLANTA	529 901	5,0%	39 040	-10,4%
	PARIS SAO PAULO	529 437	-13,9%	44 132	-4,6%
MAGHREB	PARIS RIO DE JANEIRO	495 201	-4,7%	46 751	1,3%
	PARIS MEXICO	358 625	-20,4%	29 725	-11,6%
	PARIS CASABLANCA	1 072 814	5,8%	92 801	7,7%
AFRIQUE	PARIS TUNIS	971 874	-0,6%	65 998	1,3%
	PARIS ALGER	954 593	9,1%	76 536	-0,2%
	PARIS MAURITIUS	506 371	0,1%	51 724	0,9%
	PARIS LE CAIRE	397 882	-3,4%	32 309	-5,1%
M. ORIENT	PARIS DAKAR	342 839	-16,2%	27 937	-23,1%
	PARIS TELAVIV	695 553	-10,4%	47 891	-4,0%
	PARIS DUBAI	656 352	1,1%	58 388	5,1%
ASIE	PARIS BEYROUTH	475 990	14,4%	37 442	4,1%
	PARIS TOKYO	844 305	-8,1%	67 311	-4,7%
	PARIS HONG KONG	641 590	-1,6%	45 850	-15,1%
PARIS SHANGHAI	464 896	-2,3%	35 556	8,2%	
<b>Métropole / Intérieur</b>					
Radielles	PARIS NICE	2 970 026	-6,1%	235 034	-2,6%
	PARIS TOULOUSE	2 964 620	-1,5%	256 779	-2,1%
	PARIS MARSEILLE	1 638 329	-6,6%	134 004	-6,6%
Transv.	BORDEAUX LYON	431 746	11,4%	35 923	-5,9%
	LYON TOULOUSE	383 105	8,7%	32 285	-3,0%
	MARSEILLE LILLE	296 469	121,9%	23 407	32,6%

Source : DGAC Données provisoires

Trafic passagers (en milliers)	2008	Année 2008/2007	Décembre 2009	Décembre 2009/2008	Janvier-Déc. 2009	Janv.-Déc. 2009/2008
Intérieur Métropole	23 766	-2,0%	1 716	-2,6%	22 033	-3,2%
Métropole DOM	3 253	-0,2%	289	-1,4%	3 201	-1,6%
Métropole-International	97 808	+3,2%	6 549	-1,7%	93 247	-4,6%
dont Métropole-UE*	54 594	+2,2%	3 405	-3,1%	50 976	-6,6%
Total général	123 953	+2,1%	8 563	-1,9%	118 594	-4,3%

\*27 pays Données provisoires  
Source : DGAC

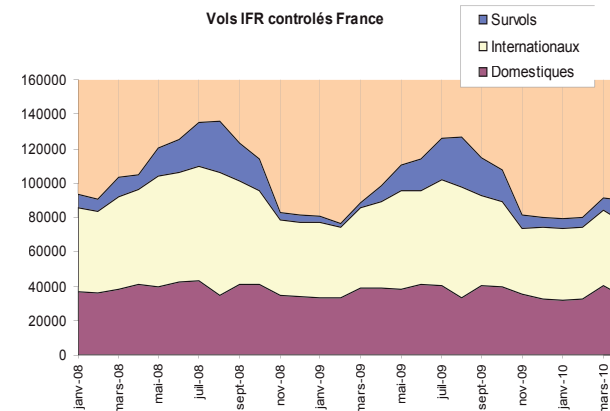
Evolution du trafic de passagers 1996 - 2009



Trafic passager (en milliers)	Décembre 2009	Décembre 2009/2008	Jan-Déc. 2009	Jan-Déc. 2009/2008
PARIS-CDG	4 406	-2,3%	57 689	-4,6%
PARIS-Orly	1 942	-3,3%	25 087	-4,2%
NICE	591	-3,0%	9 814	-5,3%
LYON	553	-2,3%	7 572	-2,9%
MARSEILLE	523	5,6%	7 135	4,8%
TOULOUSE	492	-0,3%	6 217	-1,2%
BALE-MULHOUSE	248	0,7%	3 823	-9,9%
BORDEAUX	233	-2,4%	3 269	-6,6%
NANTES	170	14,7%	2 561	-3,8%
BEAUVAIS	216	12,0%	2 592	4,3%
Trafic des 10 aéroports	9 374	-1,4%	125 759	-3,9%

Source : DGAC

Trafic international et %total. Décembre 2009	
4 004	91%
830	43%
285	48%
314	57%
233	45%
158	32%
204	82%
54	23%
60	35%
208	96%
6 350	68%

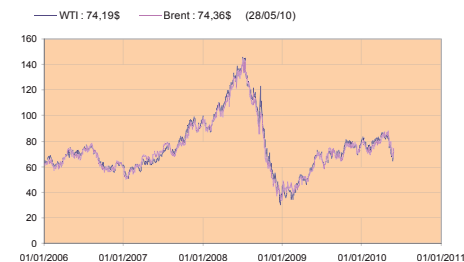


Trafic IFR France	Avril 2010	Evolution 2010/2009	Cumul 2010	Evol. cumulée 2010/2009*
Survals	90 139	-8,6%	340 654	-1%
Domestiques	33 823	-12,4%	138 938	-3,7%
Internationaux	77 182	-13,4%	309 879	-4,9%
Totaux	201 144	-11,1%	789 481	-3%

Source : DGAC / DSN / DO

Cours du pétrole

Prix du baril de pétrole (WTI, Brent)



Direction générale de l'Aviation civile  
Direction du Transport aérien  
50 rue Henry Farman - 75720 Paris cedex 15  
Tél. 01 58 09 49 54  
Fax 01 58 09 48 49

