

## DOSSIER DE PRESSE

**Stand du ministère  
Hall 6 - Allée B N°20**

Les Prix Entreprises & Environnement 2010 sont organisés avec le soutien de :



### Contacts presse

Bureau de presse du Ministère : 01 40 81 18 07

Service de presse ADEME - Golin Harris : 01 40 41 55 01 - [servicedepresse@golinharris.com](mailto:servicedepresse@golinharris.com)



Faire évoluer les modes de consommation et de production dans le sens du développement durable est une priorité du Grenelle Environnement. Cet engagement nécessite une démarche collective, tant du côté du particulier que de l'entreprise. C'est pourquoi, chaque année, le ministère du développement durable et l'ADEME mobilisent et récompensent les entreprises innovantes en matière de développement durable à travers les Prix Entreprises & Environnement.

#### L'édition 2010 voit la création de deux nouvelles catégories :

- Une catégorie **Innovation dans les Eco-technologies** pour récompenser des entreprises du secteur des éco-technologies (eau, déchets, air, sols, performance énergétique, énergies renouvelables, etc.) qui ont mis sur le marché une innovation en matière de produit, de procédé ou de service ayant permis de faire progresser significativement une filière.
- Une catégorie **Biodiversité et Entreprises** créée afin de récompenser, en cette Année internationale de la Biodiversité, les entreprises qui développent les meilleures pratiques en la matière.

Ces deux nouveaux prix s'ajoutent ainsi aux trois précédents prix :

- **Ecoproduit pour le développement durable** : ce prix récompense des entreprises pour des produits ou services apportant des progrès dans le sens du développement durable.
- **Technologies économes et propres** : ce prix récompense des entreprises ayant réalisé pour leurs besoins propres des investissements innovants qui ont concouru à la réduction des consommations d'énergie et/ou des pollutions.
- **Management et initiatives pour le développement durable** : ce prix est décerné à des entreprises qui mettent en œuvre un système de management ou prennent des initiatives allant dans le sens du développement durable, y compris en matière de partenariat avec des organismes de toute nature dans les pays en voie de développement.

Les meilleurs dossiers des Prix Entreprises & Environnement seront ensuite transmis à la Commission européenne pour participer aux prochains European Business Awards for the Environment.

Ces prix sont organisés en partenariat avec le Crédit Coopératif et l'association Orée.



## PALMARES DES PRIX ENTREPRISES & ENVIRONNEMENT 2010

---

### Catégorie « Ecoproduit pour le développement durable »

Prix « Ecoproduit pour le développement durable »  
**BOURGEOIS** pour le four mixte éco-conçu Zénith

Contact : Christelle Vacher – Chef de projet  
04 50 32 58 58 [C.Vacher@bourgeois.coop](mailto:C.Vacher@bourgeois.coop)

---

Mention spéciale du jury  
**CIMENTS CALCIA** pour le BioSac, 1<sup>er</sup> sac de ciment biodégradable et compostable

Contact : Marie-Valentine Masquelier – Responsable filière maçonnerie  
01 34 77 77 78 [mvmasquelier@ciments-calcia.fr](mailto:mvmasquelier@ciments-calcia.fr)

---

Mention spéciale « écologie industrielle »  
**ROSKOPLAST** en association avec **CAPSNAP/GREINER France**, **FAMILLE MICHAUD APICULTEURS** et **APESA INNOVATION** pour le flacon doseur de miel issu d'une démarche d'écologie industrielle

Contact : Jean-Luc Vidal – Directeur de site  
05 59 13 30 01 [jl.vidal@roskoplast.fr](mailto:jl.vidal@roskoplast.fr)

---

### Catégorie « Technologies économes et propres »

Prix « Technologies économes et propres »  
**TILLY – SABCO** pour Polychiller, système de refroidissement de volailles par immersion

Contact : Agnès Loin – Agence de Relations de Presse  
02 98 63 43 17 [agnes.loin@agnesloin.com](mailto:agnes.loin@agnesloin.com)

---

Mention spéciale du jury  
**SIMIRE** pour BLUE PROTECH, son vernissage poudre sans rejet de composé organique volatile (COV)

Contact : Amin CHKIR – Chef produit sous-traitance industrielle  
03 85 20 47 00 [achkir@simire.fr](mailto:achkir@simire.fr)

## Catégorie « Management et initiatives pour le développement durable »

Prix « Management des achats durables »  
**SNCF** pour ses achats durables et solidaires à long terme

Contact : Olivier MENUET – Directeur Délégué Achats Durables et Solidaires  
01 53 33 73 96 [olivier.menuet@sncf.fr](mailto:olivier.menuet@sncf.fr)

---

Mention spéciale du jury  
**PURE IMPRESSION**

Contact : Marise Dematté – Directrice Marketing et communication  
(et co-dirigeante de l'entreprise)  
04 67 15 92 75 [md@pure-impression.fr](mailto:md@pure-impression.fr)

---

Mention spéciale du jury  
**BISCUITERIE DE L'ABBAYE SAS**

Contact : Laurent Muratet – Pilote développement durable  
02 33 30 64 65 [achats@biscuiterie-abbaye.com](mailto:achats@biscuiterie-abbaye.com)

---

## Catégorie « Innovation dans les Eco-technologies »

Prix « Innovation dans les Eco-technologies »  
**ADEQUATEC** pour ADEQUAPRESS, presse à vis autonettoyante et incolmatable

Contact : Abel Smati – Fondateur  
06 60 42 70 04 [abel.smati@adequatec.com](mailto:abel.smati@adequatec.com)

---

Mention spéciale du jury  
**RAYCREATIS** pour ArchiWIZARD

Contact : Régis Lécussan – Dirigeant  
05 61 72 21 94 [contact@raycreatis.com](mailto:contact@raycreatis.com)

---

Mention spéciale du jury  
**SOITEC** pour le Système Photovoltaïque à concentration (CPV)

Contact : Marie-Caroline Saro – Chargée de presse  
01 58 18 32 44 [mc.saro@hbcommunication.fr](mailto:mc.saro@hbcommunication.fr)

---

Mention spéciale du jury  
**CAIRPOL** pour son procédé Cair'Map

Contact : Dominique RIVIERE – Responsable vente et marketing  
01 39 22 38 39 [d.riviere@cairpol.com](mailto:d.riviere@cairpol.com)

---

**Catégorie « Biodiversité et entreprises »**

Prix « Biodiversité et entreprises »  
**EGIS** pour l' « Eco-cavalier »

Contact : Sylvain Pioch – Chef de projet Ingénierie environnement et développement durable  
04 67 99 22 99 [sylvain.pioch@egis.fr](mailto:sylvain.pioch@egis.fr)

---

Mention spéciale « Meilleure démarche de gestion de site »  
**AGRIVAIR-NESTLE WATERS FRANCE** pour sa politique de préservation de l'eau autour de la source de Vittef

Contact : Fabio Brusa – Responsable communication corporate  
01 41 33 38 00 [fabio.brusa@waters.nestle.com](mailto:fabio.brusa@waters.nestle.com)

---

Mention spéciale « Produit pour la biodiversité »  
**EGIS** pour l' « Eco-cavalier »

Contact : Sylvain Pioch – Chef de projet Ingénierie environnement et développement durable  
04 67 99 22 99 [sylvain.pioch@egis.fr](mailto:sylvain.pioch@egis.fr)

---

Mention spéciale « Idée pour la biodiversité »  
**BIOTOPE** pour Chirotech©

Contact : Mathilde Duchassin – Chargée de communication  
04 99 02 25 70 [mduchassin@biotope.fr](mailto:mduchassin@biotope.fr)

---

Mention spéciale « Meilleure initiative de sensibilisation »  
**BOTANIC** pour le dispositif éco-jardinier® et le pacte botanic®

Contact : Stéphane d'Halluin – Responsable Développement Durable  
04 50 31 28 93 [sdhallu@botanic.com](mailto:sdhallu@botanic.com)

---

Coup de cœur du jury  
**GROUPE LEA NATURE** pour la journée de l'environnement

Contact : Mireille Lizot – Responsable du service Communication  
05 46 52 02 96 [mlizot@leanature.com](mailto:mlizot@leanature.com)

---

## Autres entreprises nominées

Les entreprises mentionnées précédemment, récompensées par un Prix ou une mention spéciale, font partie des entreprises nominées aux Prix Entreprises & Environnement 2010.

Les autres entreprises nominées par les jurys en 2010 sont les suivantes :

- dans la catégorie « **Ecoproduit pour le développement durable** »

**EUROVIA MANAGEMENT** pour GAIA, outil de bilan environnemental pour les chantiers routiers  
Contact : [cindy.bouchez@eurovia.com](mailto:cindy.bouchez@eurovia.com)

**KSB S.A.S.** pour l'éco-conception d'une pompe submersible pour l'assainissement  
Contact : [eric.monti@ksb.com](mailto:eric.monti@ksb.com)

**META IT** pour ALT, ordinateur de bureau et réseau informatique d'usage bureautique éco-conçu  
Contact : [meta@meta-it.fr](mailto:meta@meta-it.fr)

**SFR** pour la mise en œuvre d'une démarche d'éco-conception pour la nouvelle neufbox de SFR  
Contact : [isabelle.naufle@sfr.com](mailto:isabelle.naufle@sfr.com)

- dans la catégorie « **Technologies économes et propres** »

**5SEPT ETIQUETTE** pour le développement d'une technologie éco-innovante d'impression d'étiquettes  
Contact : [florian.biron@5septetiquette.com](mailto:florian.biron@5septetiquette.com)

**CHIMIREC PPM** pour la valorisation matière des déchets pâteux avec solvants  
Contact : [chimirec-ppm@chimirec.fr](mailto:chimirec-ppm@chimirec.fr)

**COFELY** pour SCORE, outil virtuel de formation à la conduite, au réglage et au dépannage des chaufferies collectives basé sur une approche ludique type "serious game"  
Contact : [christophe.pascual@cofely-gdfsuez.com](mailto:christophe.pascual@cofely-gdfsuez.com)

**COMESOR** pour ses tréteaux aspirants  
Contact : [eric.le-quellec@bg2l.fr](mailto:eric.le-quellec@bg2l.fr)

**SNECMA** pour sa station d'épuration exemplaire en matière de développement durable à Villaroche  
Contact : [mathieu.janssenbennynck@sneema.fr](mailto:mathieu.janssenbennynck@sneema.fr)

**TELECITYGROUP France** pour la construction d'un centre de données éco-responsable  
Contact : [fr-info@telecity.com](mailto:fr-info@telecity.com)

- dans la catégorie « **Management et initiatives pour le développement durable** »

**CARREFOUR FRANCE** pour l'autodiagnostic développement durable et les trophées développement durable Carrefour, initiative pour accompagner ses fournisseurs de produits Carrefour dans des démarches d'intégration du développement durable  
Contact : [Delphine\\_stroh@carrefour.com](mailto:Delphine_stroh@carrefour.com)

**COMPTOIR DES CARAÏBES D'IMPORTATION ET D'EXPORTATION** pour son management environnemental

Contact : [ibastian@citadelle-sa.com](mailto:ibastian@citadelle-sa.com)

**PLASTIC OMNIUM** pour sa démarche d'intégration du développement durable et ses efforts à long terme pour le recyclage

Contact : [psimon@plasticomnium.com](mailto:psimon@plasticomnium.com)

**TOYOTA MOTOR MANUFACTURING FRANCE** pour sa démarche « Sustainable Plant »

Contact : [joel.dubois@toyotafr.com](mailto:joel.dubois@toyotafr.com)

- dans la catégorie « Innovation dans les Eco-technologies »

**AEOLTA**® pour AeroCube®, éolienne de toiture à vocation domestique et urbaine

Contact : [aerocube@aeolta.com](mailto:aerocube@aeolta.com)

**AIR SÛR** pour Airwake, appareil associant technologie et design pour purifier l'air intérieur des espaces de vie

Contact : [camp@airsur.fr](mailto:camp@airsur.fr)

**CLAMENS SA** pour le procédé EXOMAT, permettant le recyclage de 100% des boues de béton et de forage en matériaux revalorisables dans les travaux publics

Contact : [acudeville@clamens.fr](mailto:acudeville@clamens.fr)

**ENVOLURE** pour ses kits d'analyses sur site pour le traitement et la valorisation des eaux résiduaires et déchets organiques

Contact : [yves.dudal@envolure.com](mailto:yves.dudal@envolure.com)

**LOÏRA** pour LOÏLYSE, procédé visant à éliminer les xénobiotiques dans les eaux

Contact : [jacques.debuire@loira.fr](mailto:jacques.debuire@loira.fr)

**Lyonnaise des eaux** pour « Degrés bleus », procédé permettant de produire de l'énergie renouvelable et réduire les émissions de CO<sub>2</sub> grâce à la récupération de la chaleur des réseaux d'assainissement

Contact : [raphael.zerbini@lyonnaise-des-eaux.fr](mailto:raphael.zerbini@lyonnaise-des-eaux.fr)

**SEQUANIE ENERGIE** pour Hélianto, support motorisé et automatisé pour panneaux solaires

Contact : [michel.romand@sequanie-energie.com](mailto:michel.romand@sequanie-energie.com)

- dans la catégorie « Biodiversité et entreprises »

- Mention « Meilleure démarche de gestion de site »

**BALL PACKAGING EUROPE BIERNE** pour la création d'un plan éco-paysager favorable à la biodiversité autour de son bassin de confinement des eaux d'incendie

Contact : [jean\\_francois\\_franco@ball-europe.com](mailto:jean_francois_franco@ball-europe.com)

**EXPO NANTES ATLANTIQUE** pour sa gestion différenciée du parc des expositions de la Beaujoire et sa démarche globale et diversifiée en faveur de la biodiversité

Contact : [c.devorsine@exponantes.com](mailto:c.devorsine@exponantes.com)

**GROUPE RICOH** pour la mise en œuvre de son projet « Vie & Couleurs » visant la préservation et le développement de la biodiversité par une gestion différenciée de ses sites

Contact : [caroline.renard@ricoh.fr](mailto:caroline.renard@ricoh.fr)

**RTE** et **MERCERON ENVIRONNEMENT** pour l'expérimentation de solutions visant à limiter le recours au désherbage chimique sur deux postes de transformation d'électricité

Contacts : [elodie.jaussaud@rte-france.com](mailto:elodie.jaussaud@rte-france.com) et [eric.davy@groupe-merceron.com](mailto:eric.davy@groupe-merceron.com)

**YVES ROCHER** pour la gestion environnementale de son site de La Gacilly et la mise en œuvre d'une stratégie biodiversité

Contact : [valerie.terrien@yrnet.com](mailto:valerie.terrien@yrnet.com)

➤ Mention « Produit pour la biodiversité »

**KRAFT FOODS FRANCE – MARQUE LU** pour le biscuit Petit LU, cultivé selon la charte LU'Harmony, qui met en place une nouvelle filière de blé plus respectueuse de la biodiversité

Contact : [elodie.parre@kraft.com](mailto:elodie.parre@kraft.com)

**JF CESBRON** pour l'ECOLAB®, simulateur de climats autonome permettant d'analyser et de modéliser des écosystèmes soumis à des aléas climatiques

Contact : [christian.rabin@cesbron.com](mailto:christian.rabin@cesbron.com)

**SOLICAZ** pour ses bio-indicateurs basés sur l'analyse des fonctions microbiennes du sol permettant d'évaluer la qualité des sols et leur altération

Contact : [elodie.brunstein@solicaz.fr](mailto:elodie.brunstein@solicaz.fr)

➤ Mention « Idée pour la biodiversité »

**LVMH MOËT HENNESSY-LOUIS VUITTON** pour son idée de mesure de l'interdépendance d'un produit cosmétique vis-à-vis de la biodiversité

Contact : [s.benard@lvmh.fr](mailto:s.benard@lvmh.fr)

**MAISONS DU MONDE** pour « 30 % », programme de maintien de la biodiversité dans des zones riches en biodiversité, particulièrement menacées par l'activité humaine et préalablement identifiées, en accompagnant les communautés locales

Contact : [reyne-g@groupexm.com](mailto:reyne-g@groupexm.com)

**TOXIBIONTE** pour Apisveille®, qui a pour objet de constituer un réseau de biosurveillance avec des apiculteurs référents. Ce réseau regroupera des projets et produira des études sur la qualité des milieux via le bio-indicateur abeille.

Contact : [sylvie.tarantino@toxibionte.fr](mailto:sylvie.tarantino@toxibionte.fr)

➤ Mention « Meilleure initiative de sensibilisation »

**ARCELORMITTAL ATLANTIQUE** pour « Les chemins de la biodiversité » qui mettent en valeur et développent la biodiversité sur les sites sidérurgiques

Contact : [therese.desmonts@arcelormittal.com](mailto:therese.desmonts@arcelormittal.com)

**BASF AGRO FRANCE** pour la mise en place avec ses clients distributeurs agricoles, de culture de plantes produisant du pollen et/ou du nectar, à destination des abeilles

Contact : [sandrine.leblond@basf.com](mailto:sandrine.leblond@basf.com)

**COLAS Centre Ouest, SACER ATLANTIQUE** et **SCREG OUEST** pour l'implantation de ruches et la communication auprès de l'ensemble du personnel sur l'importance de l'abeille dans la préservation de la biodiversité

Contact : [durandguyomard@echangeurnantes.fr](mailto:durandguyomard@echangeurnantes.fr)

## Prix Ecoproduit pour le développement durable 2010

**BOURGEOIS** pour le four mixte éco-conçu Zénith



Le four Zénith de BOURGEOIS intègre plus de soixante années de savoir-faire dans le domaine de la cuisson. Il est le fruit d'une volonté de recherche et de développement orientée vers des produits plus économiques, plus performants, plus fiables et plus respectueux des personnes et de l'environnement.

BOURGEOIS est le premier fabricant d'équipements de grande cuisine à s'être engagé dans une démarche globale d'éco-conception. L'entreprise s'est fait accompagner par le CETIM et s'est entourée de compétences de laboratoires spécialisés comme le CETIAT. Le four Zénith est aujourd'hui le seul four mixte du marché à avoir obtenu la certification « éco-conception » (délivrée par le CETIM selon la norme prNF 01-005). Il s'adresse au secteur des entreprises de restauration, pour lesquelles les dépenses d'énergie constituent le quatrième poste de charges.

L'objectif visé consistait à améliorer le rendement des appareils, à réduire leur consommation en énergie mais aussi à mieux informer l'utilisateur. Aux innovations techniques en matière d'isolation et de régulation s'ajoute un compteur des consommations, qui permet à l'utilisateur de suivre ses consommations (lesquelles dépendent du mode de cuisson choisi).

La démarche d'éco-conception a également permis de prendre en compte d'autres aspects environnementaux, comme la réduction du bruit et de l'humidité dans l'espace de travail, l'augmentation du taux de recyclabilité en fin de vie, ou encore la mise au point d'un produit de lavage 100% bio-dégradable.

Contact : Christelle Vacher – Chef de projet  
04 50 32 58 58 [C.Vacher@bourgeois.coop](mailto:C.Vacher@bourgeois.coop)

**Mention spéciale du jury**  
**dans la catégorie « Ecoproduit pour le développement durable »**

**CIMENTS CALCIA** pour le BioSac, 1<sup>er</sup> sac de ciment biodégradable et compostable



En 2009, l'industrie cimentière a engendré une quantité de déchets d'emballages s'élevant à 35 000 tonnes (166 millions de sacs de ciment et 3,8 millions de housses plastiques usagées). Ciments Calcia a initié dès 2007 un programme de R&D avec des partenaires industriels, aboutissant en mars 2010 au premier sac de ciment biodégradable et compostable : le BioSac. Cet emballage est composé de deux couches de papier Kraft séparées par un film composé d'une matière 100 % biodégradable et compostable, issue de farine de maïs grain : le Biolice®. Le nouveau sac passe tous les tests définis par la norme EN 13432 et il a obtenu le label « OK compost », seul label européen garantissant la valorisation de l'emballage par biodégradation et compostage.

Le taux de décomposition du sac complet en centre de compostage est de 96,3 % en 12 semaines. Le ciment résiduel dans un Biosac vide (environ 80 g par sac) participe à la régulation de la température de fermentation du compost, en jouant le même rôle que la chaux qu'il faut parfois y ajouter. Parce qu'il répond au test d'éco-toxicité (un des quatre critères de la norme EN 13432), le compost obtenu pourra être utilisé en agriculture comme amendement de sol. Actuellement, les sacs de ciment sont soit mis en décharge, soit incinérés.

Contact : Marie-Valentine Masquelier – Responsable filière maçonnerie  
01 34 77 77 78 [mvmasquelier@ciments-calcia.fr](mailto:mvmasquelier@ciments-calcia.fr)

---

**Mention spéciale « Ecologie industrielle »**  
**dans la catégorie « Ecoproduit pour le développement durable »**

**ROSKOPLAST** en association avec **CAPSNAP/GREINER FRANCE, FAMILLE MICHAUD APICULTEURS** et **APESA INNOVATION** pour le flacon doseur de miel issu d'une démarche d'écologie industrielle



Quatre partenaires locaux ont décidé de relocaliser une production en Béarn. A l'origine du projet, la société Roskoplust (Trophée RSE Aquitaine en 2010, membre du réseau Entrepreneur d'Avenir) réalise que les déchets de son activité peuvent être utilisés pour fabriquer un emballage pour un client

local : la société Famille Apiculteur Michaud. Le troisième acteur est Capsnap (groupe Greiner), un injecteur-souffleur. L'Apesa Environnement est intégrée au projet pour apporter sa compétence technique.

Pour réussir, il a fallu une transparence complète sur le rôle et les coûts de chaque partenaire. Le résultat est la fabrication d'un flacon de PET de 28 grammes, utilisant 90 % de matière recyclée. Cette réalisation réunit dans un périmètre de 15 km le fournisseur, le transformateur et le client. Auparavant, la matière première venait de Chine et le flacon d'Espagne ou d'Allemagne. La consommation d'eau a ainsi été réduite de 27 %, la consommation électrique de 67 %, les émissions de CO<sub>2</sub> de 70 % et l'utilisation de ressources fossiles de 80 %. Cette réalisation préserve 3 emplois locaux, soit 7% des effectifs totaux du transformateur et du producteur (45 personnes).

Contact : Jean-Luc Vidal - Directeur de site  
05.59.13.30.01 [jl.vidal@roskoplust.fr](mailto:jl.vidal@roskoplust.fr)

## Prix Technologies économes et propres 2010

**TILLY – SABCO** pour Polychiller, système de refroidissement de volailles par immersion



Le POLYCHILLER, procédé de refroidissement de poulets entiers par immersion, est une première mondiale. Il a été présenté par TILLY-SABCO, une PME bretonne du secteur de l'abattage et de la transformation de poulets destinés à l'exportation, comptant 315 personnes.

Cette technologie a été mise au point avec le LEZ PROCESS, un partenaire local.

D'une capacité de 18 tonnes/heure, le procédé se décline en 2 lignes de 3 bains d'eau refroidie et recyclée en continu grâce à un mélange d'eau et d'air brassé qui permet de maintenir une température de l'eau constante dans chaque bac et qui a pour effet d'accélérer la descente en température des poulets entiers. L'avancée des poulets est réalisée par un flux aéro-hydraulique.

Par rapport aux procédés classiques, cette technologie innovante présente de nombreux avantages :

- en termes d'environnement et d'économie pour l'entreprise : consommation d'eau divisée par 5 soit une économie de 710 m<sup>3</sup> par jour, valorisation et transformation des matières organiques, réduction de la pollution des eaux rejetées de 60 % ;
- de qualité et de fraîcheur du produit car le refroidissement du produit est nettement plus rapide, l'intégrité physique des poulets est respectée ainsi qu'une meilleure sécurité sanitaire et une homogénéité des produits grâce à une prise en eau régulière ;
- de conditions de travail : une amélioration de la sécurité du personnel par l'absence de mouvement mécanique dangereux.

Ce procédé a vocation à améliorer la compétitivité de l'entreprise, à pérenniser ses positions sur ses marchés stratégiques avec une ambition affirmée : devenir une référence en matière de développement durable.

Contact : Agnès Loin - Agence de Relations de Presse  
02 98 63 43 17 [agnes.loin@agnesloin.com](mailto:agnes.loin@agnesloin.com)

**Mention spéciale du jury  
dans la catégorie « Technologies économes et propres »**

**SIMIRE** pour BLUE PROTECH, son vernissage poudre sans rejet de composé organique volatile (COV)



L'entreprise SIMIRE, implantée à Macon, est une PME du secteur de la fabrication des meubles de bureau et de magasin qui emploie 200 salariés. Elle produit et commercialise un produit innovant dans le domaine des vernis. BLUE PROTECH est une marque déposée par la société SIMIRE pour l'application de la finition en poudre époxy sur bois. Ce procédé de vernissage industriel, conforme au référentiel de la marque NF Environnement, répond aux exigences du mobilier de collectivité, parquet, jouet, menuiserie en milieu humide, à usage intérieur et extérieur.

Il ne contient pas de solvants et ne rejette pas de COV lors de l'application du produit ou de son utilisation. Il remplace les vernis polyuréthane par des vernis à base de poudre époxy sur bois. 95 % de la poudre est appliquée sur le produit contre 60 % pour un vernis polyuréthane conventionnel. Le vernis est d'un aspect légèrement grainé, résistant aux rayures, à l'abrasion, aux chocs, aux UVA – UVB et au brouillard salin avec des valeurs supérieures jusqu'à 3 à 4 fois à celles du vernis classique. Ce procédé est compatible avec différents supports à base de bois (MDF, Massif, Multiplis...) pour lignes arrondies ou profils non conventionnels. Cette nouvelle finition est adaptée pour usage intérieur et extérieur à la fois : un seul vernis écologique pour une large plage d'utilisation.

Contact : Amin CHKIR – Chef produit sous-traitance industrielle  
03 85 20 47 00 [achkir@simire.fr](mailto:achkir@simire.fr)

## Prix Management des achats durables 2010

SNCF pour ses achats durables et solidaires à long terme



SNCF est l'un des premiers groupes de mobilité et de logistique au monde, avec 30 milliards d'euros de chiffre d'affaires à fin 2010 et plus de 235 000 collaborateurs dans 120 pays. Ses 5 branches d'activité sont : la gestion de l'infrastructure, le transport urbain, périurbain et régional de voyageurs, les voyages longue distance, la gestion des gares et la logistique de marchandises.

SNCF met l'éco-mobilité au cœur de tous ses projets, propose des solutions de transport de porte à porte, sobres en énergie et plus respectueux de l'environnement et joue son rôle d'entreprise citoyenne et solidaire pour favoriser le développement des territoires et la cohésion sociale.

Depuis 2008, la Direction des Achats de la SNCF déploie une politique d'Achats Durables et Solidaires à long terme. Son objectif est d'intégrer le Développement Durable tout au long des processus Achats :

- élaboration des stratégies des familles d'achats,
- introduction de critères de sélection et de qualification des fournisseurs,
- intégration du Développement Durable dans les cahiers des charges,
- importance donnée aux critères Développement Durable lors de l'attribution des offres.

La réflexion stratégique porte sur :

- les impacts environnementaux des fournisseurs et de leurs produits,
- la gestion de la fin de vie de l'achat dès la phase de définition du besoin et de conception,
- le développement des achats solidaires auprès de fournisseurs employant des personnes éloignées de l'emploi (handicap, insertion professionnelle), achats de produits issus du commerce équitable...
- les relations entre la SNCF et ses fournisseurs, notamment les PME.

Des outils ont été développés pour piloter la conduite du changement, valoriser les bonnes pratiques et capitaliser sur les premiers retours d'expériences. Des réseaux de coordinateurs et d'experts ont été mis en place en interne pour porter cette démarche sur tout le territoire national, depuis le niveau central jusqu'à la maille locale.

Parmi les résultats obtenus, on peut citer :

- cette politique Achats Durables et Solidaires s'est concrétisée au cours des 24 derniers mois dans tous les domaines d'activités : les trains, les gares, l'infrastructure ferroviaire, les tenues des agents, les fiches horaires, la sous-traitance (blanchisserie, nettoyage...) .
- le taux de pénétration du Développement Durable dans les pratiques achats était de 39 % fin 2009 (29 % en 2008). Il sera supérieur à 50 % à fin 2010 ;
- le montant des achats solidaires s'élevait à 12,5 M€ en 2009 (5,9 M€ en 2008). Il sera proche de 20 M€ à fin 2010.

Contact : Olivier MENUET – Directeur Délégué Achats Durables et Solidaires  
01 53 33 73 96 - [olivier.menuet@sncf.fr](mailto:olivier.menuet@sncf.fr)

**Mention spéciale du jury**  
**dans la catégorie « Management et initiatives pour le développement durable »**

**PURE IMPRESSION**

Pure Impression réalise brochures, catalogues, magazines et tous types de produits de communication imprimée, en étant spécialisée dans le tirage rapide. Cette entreprise familiale de 48 personnes, basée à Montpellier, se positionne comme un des leaders de l'impression responsable en France.



Parmi ses caractéristiques, on peut citer :

- imprimerie certifiée ISO 9001 et ISO 14001, certifications forestières FSC et PEFC, également labellisée Imprim'vert & Printenvironnement® ;
- bâtiment HQE de 4 800 m<sup>2</sup> (avec 2 000 m<sup>2</sup> de toit photovoltaïque), système de tri et de recyclage des chutes de papier, capteurs de bruit, bilan carbone®, formation à l'éco-conduite généralisée à l'ensemble du personnel, installation de 30 ruches sur son terrain de 3 hectares ;
- égalité des salaires hommes/femmes, plan Seniors, 12 % de personnel handicapé, partage des fruits de la croissance.

L'entreprise est engagée dans la coopération au niveau local, national et international en faveur des jeunes en difficulté, du développement durable et de la biodiversité. En particulier, elle mène une action solidaire au Pérou (intégration et formation de personnels indigènes).

Contact : Marise Dematté – Directrice Marketing et communication (et co-dirigeante de l'entreprise)

04 67 15 92 75 - [md@pure-impression.fr](mailto:md@pure-impression.fr)

---

**Mention spéciale du jury**  
**dans la catégorie « Management et initiatives pour le développement durable »**

**Biscuiterie de l'Abbaye SAS**

La Biscuiterie de l'Abbaye est une entreprise familiale née en 1964, située à Lonlay-l'Abbaye en Normandie. Les créateurs ont choisi l'innovation comme levier de croissance (200 recettes à ce jour) en s'appuyant sur la qualité (ruban bleu intersuc en 1968 et 1978) et un approvisionnement de proximité pour les matières premières (beurre, crème, pommes, caramel, lait...). L'entreprise est certifiée ISO 14001. Elle produit également des biscuits biologiques (40 % de son activité).



Après avoir signé en 2003 le pacte mondial de l'ONU (Global compact), la Biscuiterie de l'Abbaye a saisi l'opportunité de tester le référentiel SD 21 000 dans le cadre d'une opération régionale avec l'AFNOR. Depuis lors, l'entreprise inscrit sa politique globale dans le cadre du développement durable. Elle a défini un plan d'action pluriannuel dont les résultats sont mesurés selon les trois dimensions économique, sociale et environnementale. Les 10 axes déployés intègrent délais, pilotes, indicateurs, références aux enjeux et aux processus de l'entreprise. Le système de management compte aujourd'hui 8 cellules d'amélioration continue et différents groupes de travail regroupant directement un quart des 230 collaborateurs.

Contact : Laurent Muratet – Pilote développement durable  
02 33 30 64 65 [achats@biscuiterie-abbaye.com](mailto:achats@biscuiterie-abbaye.com)

## Prix Innovation dans les Eco-technologies 2010

**ADEQUATEC** pour ADEQUAPRESS, presse à vis autonettoyante et incolmable



ADEQUAPRESS est une innovation technologique dans le domaine de la déshydratation des boues d'épuration. Elle a été présentée par ADEQUATEC, TPE de cinq personnes qui l'a conçue et la commercialise. ADEQUATEC est une société située en région parisienne qui propose des solutions technologiques innovantes respectueuses de l'environnement.

Il s'agit d'un système logistique, qui se caractérise par sa faible consommation d'énergie (30 à 50 fois moins), de produits chimiques (50 % moins) et d'eau (10 fois moins) mais aussi par son taux d'utilisation élevé (plus de 100 heures par semaine, soit 5 à 10 fois plus).

L'utilisation de cette éco-technologie permet de baisser le coût d'exploitation des stations d'épuration en générant une économie moyenne d'énergie de 10 à 50 000 euros par an selon la taille des stations d'épuration (STEP). Avec cette solution, ADEQUATEC intéresse l'ensemble du marché de traitement des boues des stations d'épuration municipales et industrielles.

L'ADEQUAPRESS est une presse à vis munie d'un ingénieux tambour de filtration dynamique autonettoyant et incolmable. Contrairement aux presses classiques à vis munies de simple tamis statique, son tambour est formé d'une alternance d'anneaux fixes et d'anneaux mobiles dont le glissement permanent entre les premiers agit à la manière d'un racleur et nettoie en permanence l'espace de filtration. Aucun système de lavage n'est plus nécessaire, ce qui permet un fonctionnement en continu.

Aucun frottement n'est nécessaire pour le mouvement des anneaux mobiles, ceux-ci sont mus par un système d'arbre excentrique extérieur au tambour.

Les avantages de ce système par rapport aux presses classiques sont multiples :

- réduction du couple, d'où une réduction des puissances installées
- augmentation de la capacité unitaire en utilisant des tambours de grandes tailles
- possibilité de construire des tambours en matières tendres (plastiques...)

En ce qui concerne la commercialisation de cet équipement, ADEQUATEC a multiplié ses prises de commandes par quatre en 2010. La société mise fortement sur l'international, principalement le marché germanophone (Allemagne, Autriche et Suisse).

A moyen terme, ADEQUATEC souhaite investir dans un atelier de montage et mettre sur le marché des ateliers de déshydratation énergétiquement autosuffisants n'utilisant que des sources renouvelables (solaire, éolien, biomasse...).

Contact : Abel Smati – Fondateur  
06 60 42 70 04 [abel.smati@adequatec.com](mailto:abel.smati@adequatec.com)

**Mention spéciale du jury  
dans la catégorie « Innovation dans les Eco-technologies »**

**RAYCREATIS pour ArchiWIZARD**

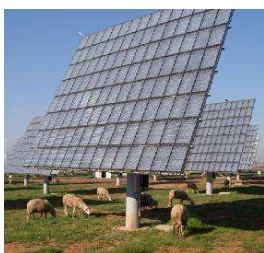


La PME toulousaine RAYCREATIS emploie 50 personnes. Elle a conçu et commercialise ArchiWIZARD, un logiciel pour les architectes et concepteurs de bâtiments permettant d'évaluer, dès les premières phases d'esquisses, la performance énergétique des bâtiments à partir du dessin 3D. ArchiWIZARD simule dans un seul logiciel en 3D, de façon interactive et en temps réel, les apports solaires précis, la lumière naturelle et les besoins en éclairage artificiel, la thermique (moteur de calcul issu de la réglementation), les besoins en eau chaude sanitaire, le potentiel de production d'énergie solaire intégrée. Il améliore les échanges entre les architectes et les thermiciens, afin d'élaborer dès la phase de conception ou de rénovation, une stratégie sur les actions d'amélioration les plus efficaces.

Contact : Régis Lécussan – Dirigeant  
05 61 72 21 94 [contact@raycreatis.com](mailto:contact@raycreatis.com)

**Mention spéciale du jury  
dans la catégorie « Innovation dans les Eco-technologies »**

**SOITEC pour le Système Photovoltaïque à concentration (CPV)**



La société Soitec, située dans l'Isère, figure parmi les leaders mondiaux dans le domaine des matériaux pour systèmes électroniques (consoles de jeux, ordinateurs, automobiles, téléphones, etc.). Elle emploie 1 020 salariés. Sa technologie de Système Photovoltaïque à concentration (CPV) permet de générer près de deux fois plus d'énergie par mètre carré de module qu'avec les technologies photovoltaïques classiques : des lentilles de Fresnel concentrent la lumière directe du soleil sur des cellules photovoltaïques de petite taille et de haut rendement. Ses bénéfices sont multiples : meilleure réponse aux pics d'énergie que les technologies classiques, haute durabilité, consommation d'eau négligeable, matériaux recyclables et modularité du système qui permet de concevoir des centrales allant d'un à plusieurs centaines de mégawatts.

Contact : Marie-Caroline Saro – Chargée de presse  
01 58 18 32 44 [mc.saro@hbcommunication.fr](mailto:mc.saro@hbcommunication.fr)

**Mention spéciale du jury  
dans la catégorie « Innovation dans les Eco-technologies »**

**CAIRPOL pour son procédé Cair'Map**



L'entreprise CAIRPOL, PME de 6 personnes basée à Alès, produit et commercialise des capteurs de gaz miniatures à très haute sensibilité et à bas coût, spécifiques aux composés réduits soufrés, permettant la surveillance en temps réel des faibles émissions gazeuses. La société a conçu une interface homme-machine (IHM), le CairMap, afin de surveiller en temps réel les émissions gazeuses diffuses d'une installation multi-sources. L'une des applications concerne par exemple les problèmes d'odeur, avec la possibilité d'identifier rapidement le lieu d'émissions et de prendre en temps réel les mesures pour y remédier.

Contact : Dominique RIVIERE – Responsable vente et marketing  
01 39 22 38 39 [d.riviere@cairpol.com](mailto:d.riviere@cairpol.com)

## Prix Biodiversité et entreprises

et

### Mention spéciale « Produit pour la biodiversité »

EGIS pour l' « Eco-cavalier »



Dans les années 1970, la société d'ingénierie et de conseil Egis concevait des ouvrages sous-marins axés en priorité sur leur fonction technique. A partir des années 1980, elle a commencé à concevoir des ouvrages qui réduisent leurs impacts sur l'environnement. Il y a 5 ans, l'entreprise s'est lancé un nouveau défi : concevoir des ouvrages qui soient également vecteur de biodiversité. Au terme d'un programme de R&D de plusieurs années, Egis a ainsi revisité la manière de concevoir l'ensemble de ses ouvrages sous-marins. L' « Eco-cavalier » est le premier né de cette nouvelle génération d'ouvrage.

L' « Eco-cavalier » est un cavalier de lestage proactif pour la biodiversité marine. Il a été conçu en alliant le savoir-faire technique d'ingénieurs en génie civil et d'ingénieurs écologues, puis testé sous forme de prototypes pour être intégré aujourd'hui à des réalisations sous-marines.

Le produit consiste en des lests en béton pour toute canalisation sous-marine (eau, électricité, gaz, pétrole). Ces cavaliers de lestage sont éco-conçus pour créer des habitats artificiels, en fonction des écosystèmes et des espèces que l'on veut accueillir. La structure externe de l' « Eco-cavalier » est en béton désactivé, associé à des roches naturelles et des éléments en terre cuite. Ce design permet d'obtenir une rugosité et une palette de substrats naturels diversifiés, favorables à la fixation d'espèces végétales et animales variées. Les formes arrondies et les matériaux naturels utilisés favorisent l'intégration de l'ouvrage dans le paysage marin. Trois types d'Eco-cavalier ont été développés par Egis pour répondre à différents objectifs écologiques : l'Eco-cavalier pour algues et coraux, l'Eco-cavalier juvénile et l'Eco-cavalier adulte.

Contact : Sylvain Pioch - Chef de projet Ingénierie environnement et développement durable  
04 67 99 22 99 – [sylvain.pioch@egis.fr](mailto:sylvain.pioch@egis.fr)

**Mention spéciale « Meilleure démarche de gestion de site »  
dans la catégorie « Biodiversité et entreprises »**

**AGRIVAIR-NESTLE WATERS France** pour sa politique de préservation de l'eau autour de la source de Vittel

La politique de protection « zéro pesticide » mise en œuvre par Nestlé Waters France s'est appuyée sur une combinaison de deux approches : l'approche scientifique pluridisciplinaire et l'approche concertée des parties prenantes. Cette démarche a permis de concilier développement économique local et pérennité de la qualité des ressources en eau, en fédérant autour d'elles agriculteurs et industriels, collectivités et administrations locales, résidents, opérateurs de chemins de fer, horticulteurs, paysagistes et gestionnaires d'espaces verts.



En 1992, elle a abouti à la création d'AGRIVAIR, filiale de Nestlé Waters France, une structure ayant pour vocation d'anticiper tout risque d'altération des eaux minérales de Vittel. La préoccupation initiale de préservation de l'eau de la part de l'entreprise a conduit à une restauration des agro-systèmes qui recouvrent une richesse en biodiversité parfois équivalente à celle de certains espaces protégés.

Le modèle économique et agricole alternatif mis en place a permis de perpétuer une agriculture respectueuse de l'environnement, tout en garantissant le maintien du revenu agricole, le développement d'une activité économique et humaine importante (agricole, industrielle et touristique) et la préservation de la qualité et de la pureté originelle des gisements hydrominéraux de Nestlé Waters France.

Contact : Fabio Brusa – Responsable communication corporate  
01 41 33 38 00 - [fabio.brusa@waters.nestle.com](mailto:fabio.brusa@waters.nestle.com)

---

**Mention spéciale « Idée pour la biodiversité »  
dans la catégorie « Biodiversité et entreprises »**

**Biotope pour Chirotech©**

Chirotech© permet de concilier le développement de l'énergie éolienne et la préservation d'espèces protégées.

Bureau d'étude spécialisé dans la faune, la flore et les milieux naturels, fondé en 1993, Biotope a développé le projet Chirotech© sur le constat du fort développement de l'activité éolienne et de son impact sur la mortalité des chauves-souris (collision avec les pales en mouvement, hémorragies internes dues aux pressions).

En partenariat avec le constructeur Nordex, le système est développé à partir de la modélisation du comportement particulier des chauves-souris, pour commander automatiquement des arrêts machines sur les créneaux de temps où elles font courir un risque aux chiroptères. En effet, les chauves-souris ne sont actives que sur des laps de temps très restreints et modifient leur comportement en fonction des conditions climatiques. Les recherches réalisées par Biotope ont révélé une concordance entre les périodes de plus faibles rendements des machines et les périodes de plus forte activité des chauves-souris. Pour les exploitants, l'arrêt des éoliennes n'induirait que 0,5 à 2,5 % de perte de production annuelle. L'installation du système Chirotech© permet ainsi de garantir une réduction de la mortalité des chauves-souris jusqu'à 90 %, tout en favorisant le développement de l'activité éolienne.



Contact : Mathilde Duchassin – Chargée de communication  
04 99 02 25 70 - [mduchassin@biotope.fr](mailto:mduchassin@biotope.fr)

## Mention spéciale « Meilleure initiative de sensibilisation » dans la catégorie « Biodiversité et entreprises »

**Botanic** pour le dispositif éco-jardinier® et le pacte botanic®

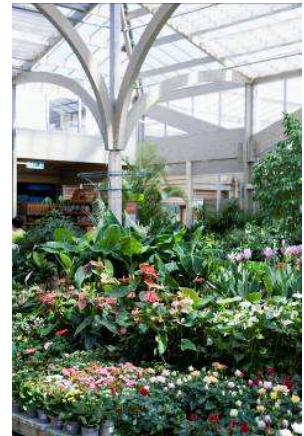
Créée en Savoie en 1995 par des familles d'horticulteurs, botanic® est une entreprise qui tire de ses origines un lien très fort avec la terre et le vivant.

Botanic a pris des initiatives en faveur de l'environnement avant d'inscrire, en 2005, le développement durable au cœur de son projet d'entreprise, ce qui a conduit à la mise en place du dispositif « éco-jardinier » en 2006 et à la suppression totale des pesticides et des engrais chimiques de synthèse de tous les magasins en janvier 2008.

La même année, l'enseigne présente le « Pacte botanic pour un nouveau mode de vie », un plan d'action sur trois ans visant à intégrer des critères de développement durable dans l'ensemble de son offre produits. Ce pacte s'articule autour de 4 objectifs déclinés en 25 engagements pour : jardiner autrement, se nourrir autrement, consommer autrement, commercer autrement.

Une part importante de ce plan d'action porte sur la préservation de la biodiversité : au jardin, en animalerie, sur l'alimentation, etc.

Contact : Stéphane d'Halluin – Responsable développement durable :  
04 50 31 28 93 - [sdhallu@botanic.com](mailto:sdhallu@botanic.com)



---

## Coup de cœur du jury dans la catégorie « Biodiversité et entreprises »

**Léa Nature** pour la journée de l'environnement

Créé en 1993 et basé à La Rochelle, le Groupe Léa Nature est un fabricant de produits 100 % naturels, biologiques ou bio/équitables en alimentation, cosmétique, santé, textile et produits d'entretien.

Depuis 2000, le Groupe organise tous les ans une journée « Environnement » pour ses collaborateurs. Depuis 2007, cette journée est ouverte au grand public. Cette même année, Philippe Desbrosses, docteur en sciences de l'environnement et agriculteur bio, a présenté ses réalisations à la ferme de Sainte Marthe. En 2008, la journée était consacrée aux pesticides et aux OGM, en 2009 à l'agroécologie. En 2010, Coline Serreau, cinéaste, est venue présenter en avant-première son film « Solutions locales pour un désordre global ». Depuis 10 ans, cette journée de sensibilisation à la préservation de la biodiversité, pour les salariés, les enfants, les citoyens, permet de contribuer à une prise de conscience environnementale.

Au-delà de cette journée, le groupe reverse, depuis 2007, 1 % du chiffre d'affaires de ses marques bio au Club 1 % pour la Planète.

Contact : Mireille Lizot – Responsable du service communication  
05 46 52 02 96 [mlizot@leanature.com](mailto:mlizot@leanature.com)



## Partenaires des Prix Entreprises & Environnement



### **Le Crédit Coopératif et les Prix Entreprises & Environnement, une démarche naturelle, un engagement durable**

**Convaincu de l'impérieuse nécessité pour les entreprises de prendre en compte les enjeux environnementaux, le Crédit Coopératif les accompagne en développant des solutions qui vont du conseil à la certification en passant par le financement de leurs investissements verts.**

**Cet engagement est affirmé au quotidien dans l'ensemble de son réseau. Il a amené le Crédit Coopératif à être choisi comme partenaire des Prix Entreprises & Environnement, du ministère du développement durable, remis à Pollutec.**

Le Crédit Coopératif est une banque coopérative, créée à la fin du XIX<sup>ème</sup> siècle par des coopérateurs, pour leur permettre d'accéder au crédit. Son ambition reste aujourd'hui conforme à l'esprit de ce pour quoi il a été créé : être toujours plus utile, en accompagnant ses clients dans le développement et la pérennisation de leurs activités. La banque s'est construite sur un modèle économique durable, respectueux des personnes qui le sollicitent. Coopérative, son capital est apporté par ses clients qui, ayant la double qualité de client-sociétaire, participent aux décisions prises par la banque.

Le Crédit Coopératif a ainsi développé des liens forts avec des secteurs d'activités avec qui elle partage les mêmes valeurs : associations et organismes d'intérêt général, œuvrant dans tous les secteurs de la solidarité, entreprises, principalement les PME et PMI, coopératives, mais aussi collectivités publiques, CE, syndicats ou logement social. Par cette richesse de clientèle, le Crédit Coopératif a acquis une expertise unique et il a su développer des offres toujours adaptées à ses besoins.

Les « éco-acteurs » et les « éco-responsables » l'ont bien compris et se sont ainsi naturellement tournés vers le Crédit Coopératif. La banque a ainsi renforcé son champ de compétences en matière d'accompagnement des entreprises porteuses d'une économie plus responsable.

Pour répondre à toutes ces attentes, le Crédit Coopératif a ainsi notamment développé la gamme Agir. Disponible à la rentrée 2010, elle accompagne les entreprises par du conseil, de la certification, et du financement. Des informations sur cette offre novatrice seront disponibles sur le stand du Crédit Coopératif. S'il accompagne ces entreprises, il cherche aussi à les aider en leur apportant des solutions clefs en mains. Il a ainsi été à l'initiative, en partenariat avec Coop de France et la Fédération Nationale des Coopératives Utilisatrices de Matériel Agricole (FNCUMA), d'un guide : *Photovoltaïque, les clés de la réussite des projets coopératifs agricoles*, paru en septembre 2009.

Le Crédit Coopératif est, depuis sept ans, le seul partenaire privé des Prix Entreprises & Environnement organisés par le ministère du développement durable, en partenariat avec l'Agence de l'Environnement et de la Maîtrise de l'Energie (ADEME) et l'association Orée dont la banque est l'un des membres très proche. Par ce partenariat, le Crédit Coopératif confirme son attachement à promouvoir et valoriser les entreprises innovantes en matière de développement durable.

En savoir plus : <http://www.credit-cooperatif.coop/>



## Association OREE

**Créée en 1992, l'association Orée rassemble entreprises, collectivités territoriales, et associations pour développer une réflexion commune et mettre en œuvre des solutions concrètes pour une gestion intégrée de l'environnement à l'échelle des territoires.**

L'engagement de l'association se reflète à travers ses 7 priorités : éco-conception des produits et des services, biodiversité et économie, risques environnementaux, sensibilisation à l'environnement, gestion durable des parcs d'activités et écologie industrielle, concertation et expertise environnementale.

Le Conseil d'administration d'Orée est présidé par Ghislaine Hierso, Veolia Propreté, et composé de Patricia Savin, Cabinet Savin Martinet Associés, Secrétaire générale ; Alain Chabrolle, Conseil Régional Rhône-Alpes, Vice-président Collectivités ; Bruno Lhoste, Inddigo, Vice-président Entreprises ; Catherine Ronge, O2 France, Trésorière.

Orée développe une culture de la concertation et une démarche partenariale pour accompagner ses adhérents dans la prise en compte de l'environnement sur le terrain. C'est un espace transversal privilégié d'échange d'expériences et de bonnes pratiques, favorisant le dialogue entre entreprises, collectivités, organismes institutionnels, scientifiques, et associations. C'est un lieu créatif d'élaboration d'outils pratiques d'aide à l'intégration de meilleures pratiques environnementales. De nombreux guides ont été édités : sur le management environnemental des parcs d'activités, la concertation locale, les risques environnementaux, les performances environnementales des pratiques de transport et de logistique, l'environnement dans la relation clients/fournisseurs, la mise en œuvre d'une démarche d'écologie industrielle sur un parc d'activités qui font référence.

Orée a également développé deux plateformes Internet : l'une dédiée à l'éco-conception des produits et services : <http://ecoconception.oree.org>, l'autre consacrée à la gestion des risques environnementaux : <http://risques-environnementaux.oree.org>.

Orée est aussi force de propositions et entretient des relations régulières avec les institutions, les organismes publics et professionnels. A ce titre elle a été auditionnée sur les questions d'éco-conception, d'expertise et de gouvernance, d'écologie industrielle et de biodiversité dans le cadre du Grenelle Environnement mais également sur la loi NRE ou encore la Stratégie Nationale du Développement Durable. Orée est membre du comité de pilotage pour l'Année Internationale de la Biodiversité et est activement impliquée dans le processus de révision de la Stratégie Nationale pour la Biodiversité. Orée est un lieu d'expertise qui met à la disposition des adhérents son réseau de compétences pour réaliser de meilleures pratiques environnementales. Enfin Orée est un site d'information majeur sur le management de l'environnement. Elle permet à ses adhérents de bénéficier d'un accès privilégié à l'information tout en faisant rapidement et facilement la promotion des actions environnementales auprès d'interlocuteurs ciblés, grâce à l'envoi d'un communiqué hebdomadaire d'actualités, d'une revue de presse environnementale mensuelle, d'une veille d'actualités juridiques, et d'un accès à l'espace adhérents : [www.oree.org](http://www.oree.org)

Orée est partenaire pour la quatrième année consécutive du ministère du développement durable pour l'organisation de ce prix qui récompense toutes les entreprises ou associations qui ont engagé des démarches environnementales particulièrement performantes en vue de maîtriser et de réduire les impacts de leurs activités et/ou de leurs produits et services sur l'environnement. C'est un signal fort : au travers ce partenariat, l'association Orée veut mobiliser ses membres, et les inciter à aller vers de meilleures pratiques environnementales.

## Environnement Magazine

**Environnement Magazine est le partenaire presse historique des Prix Entreprises & Environnement depuis l'édition 1997/1998. Cet engagement s'inscrit dans le droit fil de sa mission d'information auprès de lecteurs professionnels et d'un public plus large (via son site [www.environnement-magazine.fr](http://www.environnement-magazine.fr)) sur toutes les initiatives innovantes et remarquables en matière d'environnement et de développement durable.**

Environnement Magazine est le N°1 de la presse professionnelle de l'environnement. Référence historique sur l'environnement et le développement durable (le titre a été créé en 1845 !), le magazine dispose également de la plus forte diffusion OJD sur le secteur.

Membre fondateur de l'European Environmental Press, qui rassemble les magazines leaders en Europe sur l'environnement ([www.eep.org](http://www.eep.org)), Environnement Magazine concentre le plus grand nombre de journalistes spécialisés sur le secteur.

Thèmes rédactionnels : Energies renouvelables & maîtrise de l'énergie, eau & assainissement, déchets & recyclage, sites & sols pollués, technologies propres, écomanagement & développement durable, urbanismes & bâtiments durables, bruit, air, transports, mesure et analyse...

Depuis le lancement de sa nouvelle formule en juillet 2008, Environnement Magazine propose de nouvelles rubriques : "Eco-achats" et surtout "Savoir-faire", qui couvre les nouvelles compétences des métiers de l'environnement et du développement durable.

Le mensuel a lancé en 2009 Environnement Magazine Business, première veille technique et économique sur l'environnement et le développement durable.

Leader du « Pôle environnement » de Victoires Editions, Environnement Magazine est entouré de publications thématiques sur le secteur : Hydroplus (eau & assainissement), Recyclage Récupération et Droit de l'environnement.

# L'USINE NOUVELLE

## L'Usine Nouvelle Le média des industriels

Sur son site web [www.usinenouvelle.com](http://www.usinenouvelle.com), dans sa newsletter quotidienne, dans l'hebdomadaire ou dans les conférences et formations que nous organisons, L'Usine Nouvelle aborde systématiquement les thématiques environnementales. L'apparition de nouvelles technologies, le développement des marchés, les savoir-faire attachés à ces métiers, les formations... Tous ces enjeux sont régulièrement décryptés, analysés, commentés par nos différents supports.

Les Prix Entreprises & Environnement nous permettent de repérer chaque année les initiatives les plus remarquables. Ils nous permettent de rencontrer des entrepreneurs présentant des produits, des services ou des démarches environnementales innovantes.

L'USINE NOUVELLE est la marque de référence du monde industriel. À travers ses différents supports, L'Usine Nouvelle est un outil de veille et de travail incontournable pour les décideurs de l'industrie. Magazine, site internet, Newsletters, ...

L'Usine Nouvelle apporte à ses lecteurs une vision globale de l'actualité des acteurs, des marchés, des organisations et des innovations technologiques.

Audience : 245 000 lecteurs cadres. Premium 2009

Diffusion totale : 63 809 exemplaires. OJD 2008

[www.usinenouvelle.com](http://www.usinenouvelle.com)