



LES NOTES D'ANALYSE DE LA DGAC

# ÉCL(air)AGES

Avril 2023  
n°20

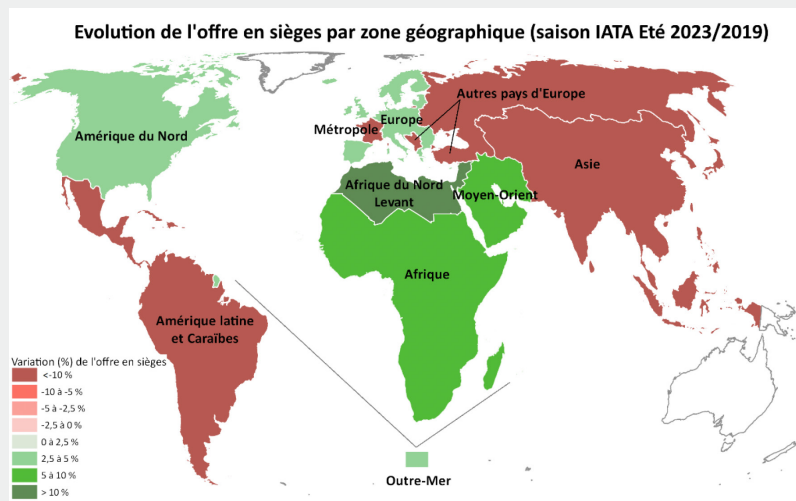
## L'OFFRE DOMESTIQUE/INTERNATIONALE EN SIEGES AU DEPART DE LA METROPOLE FRANÇAISE POUR LA SAISON IATA ETE 2023

(source : OAG)



### QUELLE ÉVOLUTION DES CAPACITÉS MISES EN OEUVRE PAR LES COMPAGNIES RÉGULIÈRES AU PROGRAMME IATA ETÉ 2023 PAR RAPPORT À LA MÊME PÉRIODE DE 2019 ?

L'offre en sièges au départ de France métropolitaine pour la saison Été IATA 2023 est à la hausse par rapport à l'été 2019 (+0,5%), passant de 63,5 à 63,8 millions de sièges. Cette « reprise » témoigne d'une sortie de crise, trois ans après le coup d'arrêt porté au transport aérien par la pandémie de Covid-19, mais traduit des disparités importantes entre les régions<sup>1</sup>, par exemple entre l'Afrique du Nord - Levant (+17%) et l'Asie (-31%). Cette évolution positive contraste avec la disparition de plusieurs compagnies françaises au cours de la période : Aigle Azur et XL Airways (faillites en septembre 2019), ainsi que Level/OpenSkies (fin des opérations en janvier 2021).



Un encart méthodologique ainsi qu'un tableau détaillant l'évolution de l'offre en sièges par zone géographique sont disponibles à la fin de cette note.



### COMMENT SE COMPORTE LE PAVILLON FRANÇAIS SUR LES DIFFÉRENTS CONTINENTS ?

Tous continents confondus, le pavillon français représente 38 % de l'offre, en recul d'un point par rapport à 2019. L'Outre-mer<sup>2</sup> est exclusivement desservi par le pavillon français. Ce dernier est majoritaire vers l'Amérique latine et les Caraïbes (85%), l'Afrique (79%), la France métropolitaine (64%) ainsi que vers l'Amérique du Nord (51%). Il est minoritaire vers l'Asie (47%), l'Afrique du Nord et le Levant (34,5%), l'EEE, la Suisse et le Royaume-Uni (26%), les autres pays d'Europe (16,5%) ainsi que vers le Moyen-Orient (4%).

<sup>1</sup> La région Europe qui figure dans la carte 1 couvre l'EEE, le Royaume-Uni et la Suisse.

<sup>2</sup> Guadeloupe, Guyane, Martinique, Mayotte, La Réunion, Polynésie française et Saint-Pierre-et-Miquelon.


**QUELLE EST LA SITUATION PAR ZONE GÉOGRAPHIQUE ?**
**France métropolitaine**

Le marché intra-métropolitain représente 13,7% de l'offre (-15% sur les radiales, -10,5% sur les transversales). Le pavillon français recule de 9 points : Air France (-40%, soit -2,6 millions de sièges) a fortement réduit son offre : réorganisation de son réseau déficitaire et conséquences de la fermeture de 3 dessertes depuis Orly (Bordeaux, Lyon et Nantes) suite à l'interdiction des vols de moins de 2h30 par l'Etat. Ce recul n'a pas été complètement compensé par Transavia France (+ 700 000 sièges) qui a remplacé la compagnie-mère sur les liaisons radiales (ex : Orly-Biarritz) et s'est positionnée sur un certain nombre de liaisons transversales, notamment au départ de sa base nantaise. Le pavillon étranger est composé de easyJet (60%), Volotea (30%) et Ryanair (10%) qui ont chacune renforcé leur offre, surtout sur les transversales. L'espagnole Volotea offre désormais davantage de sièges que la française Air Corsica et se classe troisième après Air France et easyJet.

**Europe (EEE, Suisse et Royaume-Uni)**

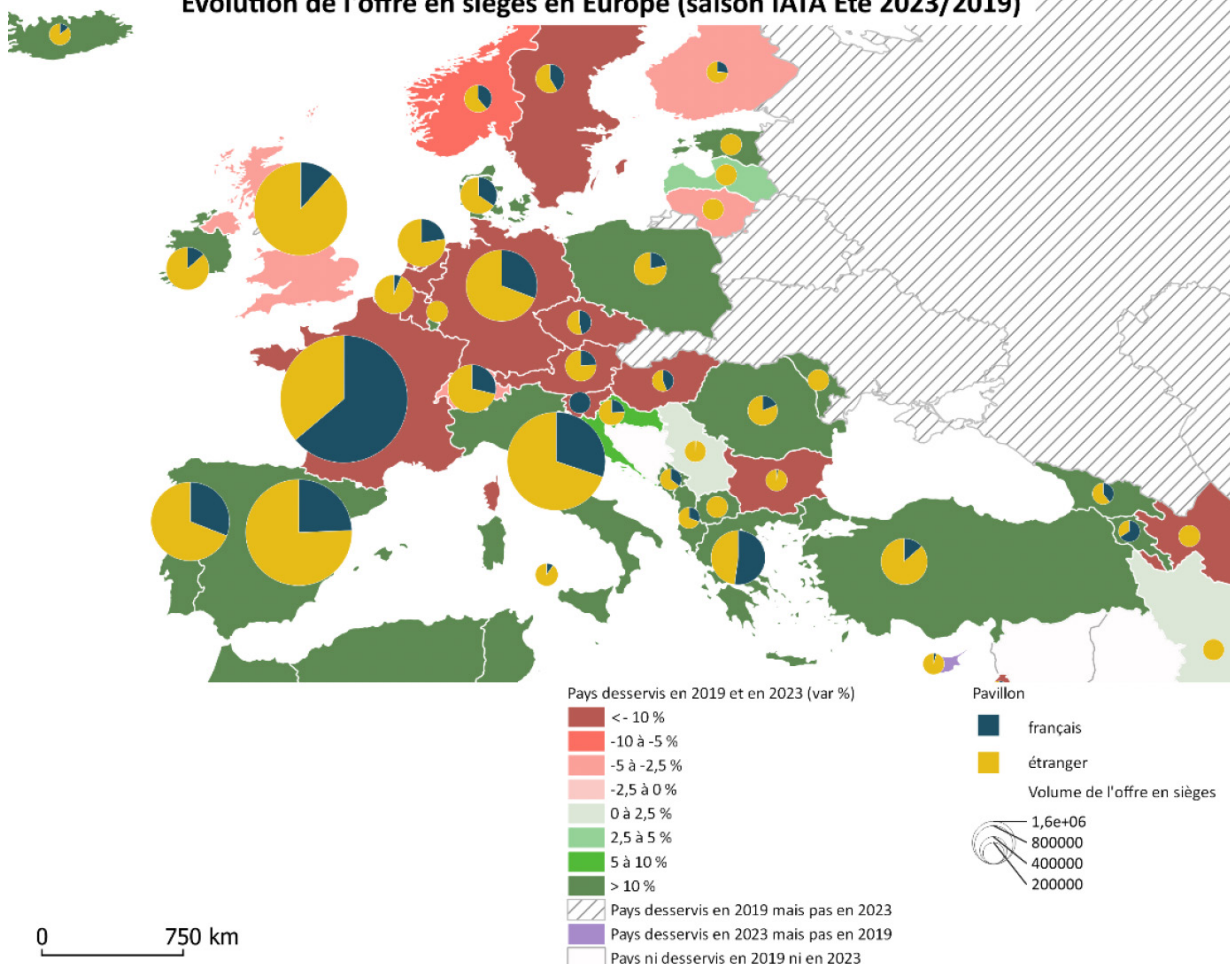
Le marché EEE, Suisse et Royaume-Uni représente 52,4% de l'offre (+5%). Le pavillon français progresse de 2 points, porté notamment par le dynamisme de Transavia France.

Près de la moitié de l'offre est partagée entre l'Espagne, l'Italie et le Royaume-Uni.

Le centre de gravité se déplace vers les pays du sud de l'Europe qui bénéficient d'une hausse importante de l'offre, à l'instar de la Grèce (+31%), du Portugal (+25%), de l'Italie (+15%), ou encore de Chypre (nouvellement desservie en 2023), témoignant de l'attractivité renouvelée de ces destinations dans un contexte post-covid. En revanche, les pays d'Europe centrale et du Nord sont plusieurs à connaître une réduction de l'offre, notamment l'Allemagne (-17,5%), les Pays-Bas (- 11%) et le Royaume-Uni (-3%). Côté compagnies, l'islandaise Fly Play (compagnie bas-coûts) fait son entrée sur le marché.

**Autres pays d'Europe**

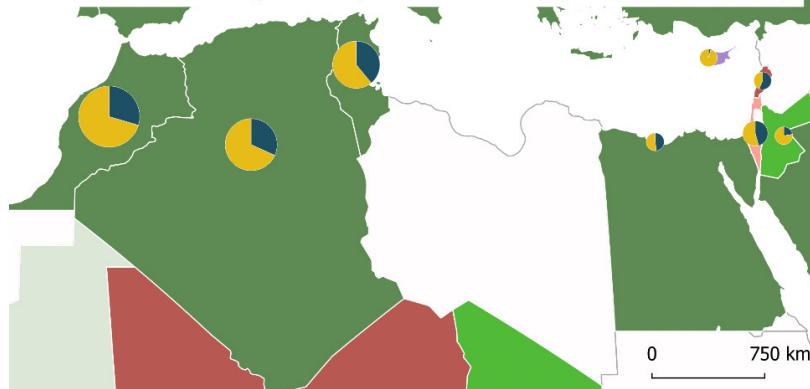
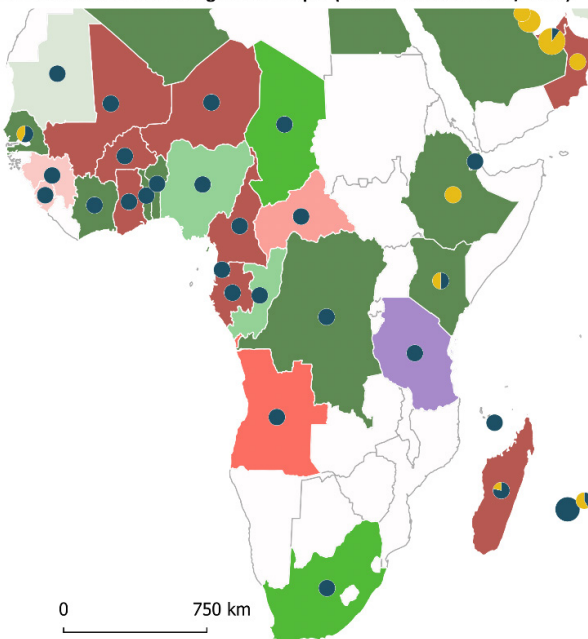
La région représente 2,6 % de l'offre (-26 %). Le pavillon français perd 4 points. Alors que la Russie et l'Ukraine représentaient 42 % de l'offre en 2019, la guerre entre les deux pays depuis février 2022 a mis fin à leurs dessertes, tout comme à celle de la Biélorussie. Désormais, près des trois quarts de l'offre est à destination de la Turquie, portée par la croissance de Turkish Airlines (renforcement de son hub d'Istanbul) et de Pegasus Airlines (compagnie bas-coûts).

**Evolution de l'offre en sièges en Europe (saison IATA Été 2023/2019)**


**QUELLE EST LA SITUATION PAR ZONE GÉOGRAPHIQUE ?**
**Afrique du Nord et Levant**

L'Afrique du Nord et le Levant représentent 12,5% de l'offre (+17%). Le Maghreb, où l'offre progresse fortement, concentre la majorité des sièges offerts (87%). En revanche, l'offre vers le Levant (Israël et Liban) diminue.

Le pavillon français gagne 1 point, assurant 35% de l'offre. Tous pavillons confondus, Transavia France est à présent la compagnie proposant l'offre en sièges la plus importante.

**Evolution de l'offre en sièges en Afrique du Nord - Levant (saison IATA Été 2023/2019)****Evolution de l'offre en sièges en Afrique (saison IATA Été 2023/2019)****Afrique**

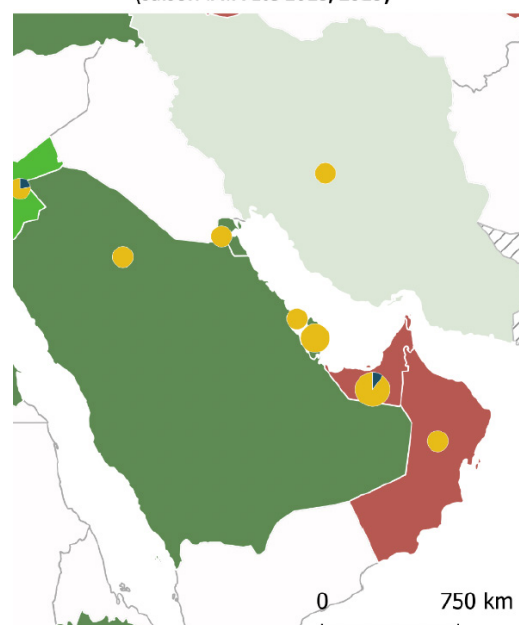
L'Afrique représente 2,4% de l'offre (+ 8%). Le pavillon français est en situation de monopole sur la majorité des pays d'Afrique (c'est notamment le cas pour Air France vers 19 pays). Quatre pays (Sénégal, Kenya, Madagascar et Maurice) bénéficient d'une desserte assurée par les pavillons français et africain. L'Ethiopie est toujours le seul pays à être desservi en monopole depuis la France par une autre compagnie qu'Air France, Ethiopian Airlines assurant seule la desserte du pays. Les Seychelles et le Cap-Vert ne sont plus desservis (retrait d'Air France et du pavillon étranger) mais Air France dessert nouvellement la Tanzanie.

**Outre-mer en Afrique**

L'océan Indien représente 1/3 de l'offre vers les Outre-mer. La desserte de la Réunion est concurrentielle (Air France, Corsair, Air Austral et French Bee). Air France dessert la route Paris-La Réunion, non seulement depuis Orly mais également au départ de CDG. Mayotte bénéficie de la desserte d'une seconde compagnie (Corsair en complément d'Air Austral) en 2023.

**Moyen-Orient**

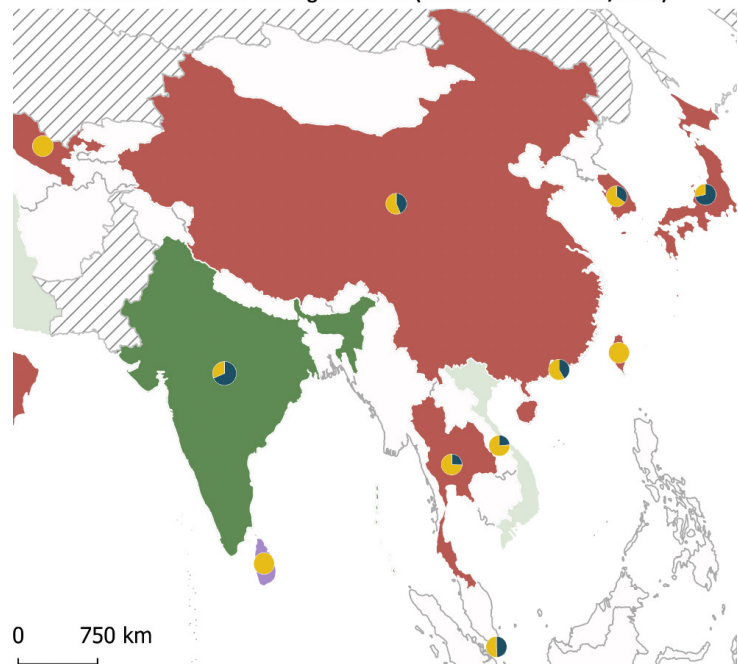
Le Moyen-Orient représente 2,3% de l'offre (+10%). Le pavillon étranger se renforce et domine le marché (96%). Air France dessert uniquement les Emirats Arabes Unis (Dubai). Les Emirats Arabes Unis, le Qatar et l'Arabie Saoudite représentent 89 % de l'offre. Bénéficiant des possibilités offertes par l'accord de ciel ouvert entre l'UE et le Qatar (oct. 2021), Qatar Airways a renforcé son offre (+44%) en augmentant son offre depuis Paris, en réouvrant la desserte depuis Nice, en inaugurant une ligne depuis Lyon et en annonçant la desserte prochaine de Toulouse. L'offre vers l'Arabie Saoudite croît (+66%) tandis que celle à destination des Emirats Arabes Unis est à la baisse (-16%) du fait d'un net recul d'Etihad.

**Evolution de l'offre en sièges au Moyen-Orient (saison IATA Été 2023/2019)**


**QUELLE EST LA SITUATION PAR ZONE GÉOGRAPHIQUE ?**
**Asie**

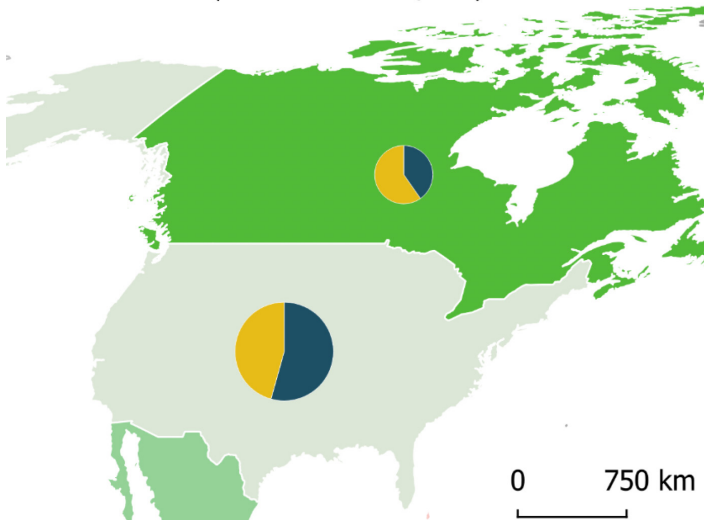
L'Asie représente 2,6% de l'offre. Le pavillon français (Air France) gagne 3 points. La crise sanitaire, puis la guerre russo-ukrainienne (allongement des temps de vol vers l'Asie du Nord-Est), ont fortement affecté l'offre globale vers la région (-31%). La Chine (sous réserve d'approbation gouvernementale des programmes) est la destination vers laquelle la réduction est la plus importante (-72%). Seuls trois pays font exception à la tendance globale : l'Inde (+64%), qui devient le premier pays de la région en termes d'offre en sièges, notamment avec le renforcement d'Air France et l'arrivée de la compagnie indienne Vistara, Singapour (+35%), qui bénéficie de nouvelles correspondances pour desservir la Nouvelle-Calédonie, ainsi que le Vietnam (+2%). Le Pakistan et le Kazakhstan (Air Astana a arrêté sa desserte vers ce dernier en 2020) ne sont plus desservis, le Sri Lanka l'est nouvellement.

Evolution de l'offre en sièges en Asie (saison IATA Été 2023/2019)

**Outre-mer en Asie-Pacifique**

L'offre vers la Polynésie française a connu une croissance importante (+26%). La région est desservie par trois compagnies, Air Tahiti Nui (leader du marché), Air France et French Bee.

Evolution de l'offre en sièges en Amérique du Nord (saison IATA Été 2023/2019)

**Amérique du Nord**

Le marché nord-américain représente 7,3% de l'offre (+3%).

**Etats-Unis**

Offre en hausse de 1%. Des vols sont assurés entre Paris et 19 villes aux Etats-Unis et entre Nice et New-York. Le pavillon français (Air France, French Bee, La Compagnie et Air Tahiti Nui) progresse de 3 points et devient majoritaire (54%). Le pavillon américain (Delta, United, American et JetBlue) assure 44% de l'offre. Ce marché ultra-concurrentiel donne lieu à un important balai d'acteurs : disparitions de XL Airways, d'OpenSkies et de Norwegian suite à leurs faillites respectives mais arrivée de deux nouvelles compagnies bas-coûts : l'américaine Jet Blue (1% de l'offre totale) et la norvégienne Norse Atlantic Airways (2% de l'offre).

**Canada**

Offre en hausse de 9%. Des vols sont assurés entre Paris et 6 villes canadiennes ainsi qu'entre 6 villes de province en France (Marseille, Lyon, Nice, Bordeaux, Toulouse et Nantes) et Montréal. Air France inaugure la première desserte transatlantique entre l'Europe et Ottawa. Le pavillon français gagne 2 points. Air France et Corsair assurent 40% de l'offre, concurrençant les canadiennes Air Transat, Air Canada et Westjet.




**QUELLE EST LA SITUATION PAR ZONE GÉOGRAPHIQUE ?**
**Evolution de l'offre en sièges en Amérique latine et Caraïbes  
(saison IATA Eté 2023/2019)**

**Outre-mer en Amérique**

Les Antilles françaises représentent plus de la moitié de l'offre vers les Outre-mer. Air France constitue la première compagnie en termes d'offre en sièges. Dorénavant, elle dessert depuis Paris la Martinique ainsi que la Guadeloupe, non seulement depuis Orly mais également au départ de CDG. Air Caraïbes constitue un challenger pour la Martinique, la Guadeloupe et la Guyane. Saint-Pierre-et-Miquelon est toujours desservi de manière hebdomadaire par Air Saint-Pierre, de la fin du mois de juin au début du mois de septembre.

**Amérique latine et Caraïbes**

L'Amérique latine et les Caraïbes représentent 1,7 % de l'offre (-15,3%).

Le pavillon français (Air France : 78%, Air Caraïbes : 7% et Corsair : 0,4 %) recule de 3 points. Il assure seul la desserte de la zone, à l'exception de trois pays : le Mexique (concurrence d'Aeromexico), le Brésil et le Chili (concurrence de LATAM pour ces deux pays). Le Brésil et le Mexique concentrent la moitié de l'offre en sièges vers la région.

Air France a mis fin aux dessertes vers le Venezuela et l'Équateur. L'offre vers Cuba et la République dominicaine a fortement diminué (environ -70% chacun).

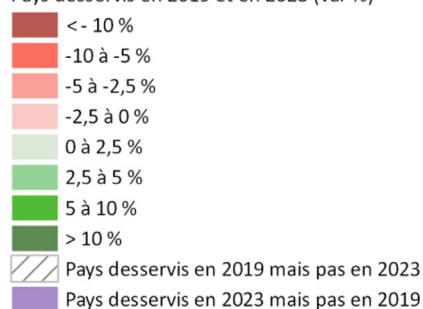
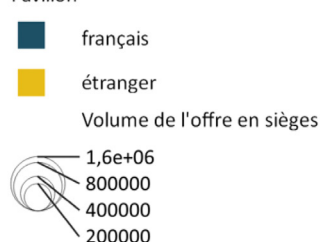

**MÉTHODOLOGIE**

L'extraction des données OAG a été réalisée le 06 mars 2023 et correspond à l'offre au départ de France métropolitaine (offre aller-retour pour les vols domestiques, offre aller pour les vols ultramarins et internationaux). La saison IATA été 2023 compte le même nombre de semaines (31) et de jours (216) que la saison IATA Eté 2019.

Les cartes mettent en évidence trois informations principales :

- La variation (en%) de l'offre en sièges vers les différentes zones et pays desservis depuis la France entre la saison IATA Eté 2019 et 2023, représentée par des aplats de couleur dégradés. Les aplats rouges représentent des variations négatives, les aplats verts des variations positives.
- Le volume de l'offre en sièges en 2023 (diamètre des diagrammes).
- La répartition entre les pavillons français et étranger pour chaque pays desservi (remplissage du diagramme en bleu pour le pavillon français, en jaune pour le pavillon étranger).

La légende des cartes représentant l'évolution de l'offre en sièges pour chaque zone géographique n'a été renseignée que pour la carte de la zone Europe, en raison des dimensions des cartes et dans un souci de lisibilité. Nous la rappelons ci-après :

**Pays desservis en 2019 et en 2023 (var %)**

**Pavillon**



**EVOLUTION DE L'OFFRE EN SIÈGES PAR ZONE GÉOGRAPHIQUE  
(SAISON IATA ETÉ 2023/2019)**

Sièges (milliers, un sens)	Période	Période		Var. Eté 2023/2019		Saison Eté 2023		
		Destination	Pavillon	Eté 2019	Eté 2023	Abs.	%	Part pav. FR
<b>OFFRE DOMESTIQUE</b>								
Métropole	fr	7 387	5 600	-1 787	-24,2 %			8,8 %
	etr	2 733	3 170	437	16 %			5 %
<b>Total Métropole</b>		<b>10 120</b>	<b>8 771</b>	<b>-1 339</b>	<b>-13,3 %</b>	<b>63,9 %</b>		<b>13,7 %</b>
Outre-mer	fr	1 539	1 614	74	4,8 %			2,5 %
<b>Total Outre-mer</b>		<b>1 539</b>	<b>1 614</b>	<b>74</b>	<b>4,8 %</b>	<b>100 %</b>		<b>2,5 %</b>
<b>OFFRE MOYEN-COURRIER</b>								
Europe (EEE, Suisse et Royaume-Uni)	etr	24 127	24 835	708	2,9 %			38,9 %
	fr	7 688	8 591	903	11,7 %			13,5 %
<b>Total Europe (EEE, Suisse et Royaume-Uni)</b>		<b>31 816</b>	<b>33 426</b>	<b>1 610</b>	<b>5,1 %</b>	<b>25,7 %</b>		<b>52,4 %</b>
Autres pays d'Europe	etr	1 752	1 358	-394	-22,5 %			2,1 %
	fr	442	268	-174	-39,4 %			0,4 %
<b>Total Autres pays d'Europe</b>		<b>2 252</b>	<b>1 626</b>	<b>-568</b>	<b>-25,9 %</b>	<b>16,5 %</b>		<b>2,6 %</b>
Afrique du Nord et Levant	etr	4 490	5 223	734	16,3 %			8,2 %
	fr	2 347	2 756	408	17,4 %			4,3 %
<b>Total Afrique du Nord et Levant</b>		<b>6 837</b>	<b>7 979</b>	<b>1 142</b>	<b>16,7 %</b>	<b>34,5 %</b>		<b>12,5 %</b>
<b>OFFRE LONG-COURRIER</b>								
Moyen-Orient	etr	1 283	1 412	129	10,1 %			2,2 %
	fr	62	64	3	4,1 %			0,1 %
<b>Total Moyen-Orient</b>		<b>1 345</b>	<b>1 477</b>	<b>132</b>	<b>9,8 %</b>	<b>4,3 %</b>		<b>2,3 %</b>
Afrique	fr	1 083	1 202	119	11,0 %			1,9 %
	etr	330	331	-11	-3,2 %			0,5 %
<b>Total Afrique</b>		<b>1 413</b>	<b>1 533</b>	<b>109</b>	<b>7,7 %</b>	<b>79,0 %</b>		<b>2,4 %</b>
Asie	etr	1 346	880	-466	-34,6 %			1,4 %
	fr	1 053	783	-270	-25,6 %			1,2 %
<b>Total Asie</b>		<b>2 399</b>	<b>1 663</b>	<b>-736</b>	<b>-30,7 %</b>	<b>47,1 %</b>		<b>2,6 %</b>
Amérique latine et Caraïbes	fr	1 153	943	-210	-18,2 %			1,5 %
	etr	159	169	9	6 %			0,3 %
<b>Total Amérique latine et Caraïbes</b>		<b>1 312</b>	<b>1 111</b>	<b>-200</b>	<b>-15,3 %</b>	<b>84,8 %</b>		<b>1,7 %</b>
Amérique du Nord	etr	2 328	2 283	-45	-1,9 %			3,6 %
	fr	2 163	2 349	186	8,6 %			3,7 %
<b>Total Amérique du Nord</b>		<b>4 491</b>	<b>4 633</b>	<b>141</b>	<b>3,1 %</b>	<b>50,7 %</b>		<b>7,3 %</b>
<b>TOTAL GENERAL</b>		<b>63 523</b>	<b>63 833</b>	<b>308</b>	<b>0,5 %</b>	<b>37,9 %</b>		<b>100 %</b>

OFFRE PAR PAVILLON	fr	24 918	24 171	-747	-3,0 %
	etr	38 606	39 663	1 055	2,7 %