



N°110 Octobre 2022

AVERTISSEMENT

les taux affichés (mois et cumul)
correspondent au trafic 2022
rapporté à celui de 2019

**Trafic mensuel
passagers en France
(base 100 : trafic 2019)**

89,5 %

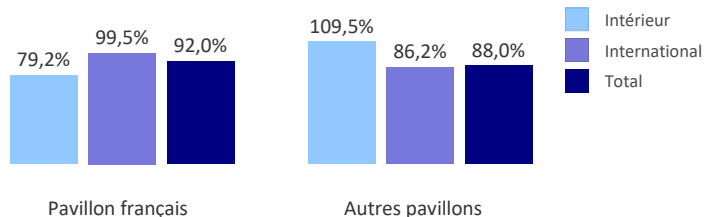
	Octobre 2022/2019	Cumul 2022 (Mn de Pax)	Cumul 2022 / 2019
Trafic intérieur	86,7%	24,12	83,6%
Métropole Intérieur	83,5%	18,30	80,5%
dont radiales	78,9%	10,55	76,6%
dont transversales	90,6%	7,75	86,6%
Métropole - Outre-Mer	101,8%	3,95	97,6%
Outre-Mer Intérieur	96,9%	1,88	91,2%
Trafic international	90,2%	97,79	78,0%
Métropole - International	90,3%	96,51	78,4%
dont Union Européenne (UE27)	94,0%	50,83	84,1%
dont Europe hors UE	81,1%	15,40	71,0%
dont Amérique	87,9%	10,67	79,0%
dont Asie-Pacifique	65,1%	5,55	50,5%
dont Afrique	106,8%	14,06	85,1%
Outre-Mer - International	82,1%	1,28	56,2%
Sous-total trafic Métropole	89,5%	118,76	79,2%
Total trafic France	89,5%	121,91	79,1%

Trafic des principales liaisons

Octobre 2022				Cumul 2022 (Mn de Pax)	Cumul 2022 / 2019
Pax (en milliers)	Pax 2022/2019				
381	111,5%	AFRIQUE	Algérie	2,47	66,0%
660	109,4%		Maroc	5,05	87,3%
308	101,5%		Tunisie	2,78	92,9%
70	86,7%	AMÉRIQUE	Brésil	0,59	66,1%
254	101,3%		Canada	2,12	84,7%
699	83,8%		États-Unis	6,26	77,4%
18	7,3%	ASIE	Chine	0,12	4,8%
143	82,8%		Émirats Arabes Unis	1,23	68,4%
47	41,3%		Japon	0,32	28,4%
645	72,6%	EUROPE	Allemagne	5,17	62,4%
1 432	101,6%		Espagne	12,19	91,5%
1 107	98,5%		Italie	9,24	85,1%
856	78,7%		Royaume-Uni	7,90	67,0%
330	109,8%		Turquie	2,75	104,9%
230	77,9%	MÉTROPOLE	Paris-Toulouse	1,95	73,1%
251	86,9%		Paris-Nice	2,44	90,2%
42	78,0%		Bordeaux-Lyon	0,35	71,0%
81	86,1%	OUTRE-MER	Paris-Guadeloupe	1,09	87,4%
140	109,4%		Paris-La Réunion	1,20	107,8%
76	103,0%		Paris-Martinique	0,98	92,3%
24	83,1%		Fort de France-Pointe à Pitre	0,26	81,1%

Trafic par pavillon

Pax : octobre 2022 / 2019



Cumul annuel

Part du pavillon français

Pax (en Mn)

	2022	2019	2022	2019
Intérieur	24,1	28,8	70,8%	77,3%
International	97,8	125,3	33,1%	31,1%
Total	121,9	154,2	40,5%	39,7%

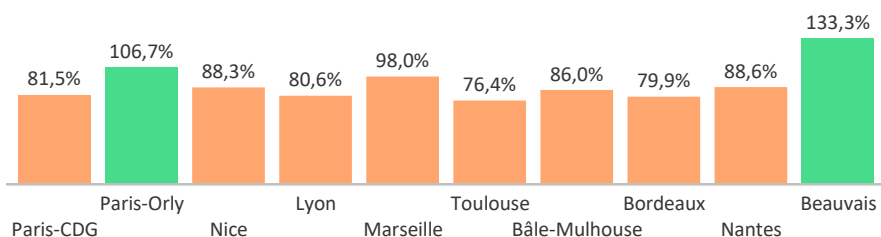
PKT (en Mrd)

	2022	2019	2022	2019
Intérieur	44,4	46,8	89,3%	90,6%
International	223,6	311,9	46,9%	43,8%
Total	268,0	358,8	53,9%	50,0%

Trafic aéroportuaire*

* Pax totaux (locaux + transit)

Octobre 2022/2019



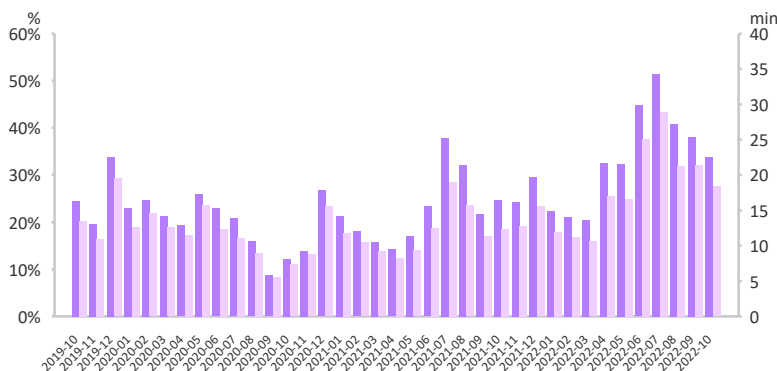
Cumul 2022 (Mn de Pax)

Cumul 2022 / 2019

Aéroport	Cumul 2022 (Mn de Pax)	Cumul 2022 / 2019
Paris-CDG	47,66	73,6%
Paris-Orly	24,39	89,4%
Nice	10,57	82,9%
Lyon	7,17	71,1%
Marseille	7,69	88,7%
Toulouse	5,83	71,9%
Bâle-Mulhouse	6,02	76,6%
Bordeaux	4,92	74,5%
Nantes	5,01	79,7%
Beauvais	3,84	114,0%

Retard*

* Retard au départ des vols avec passagers

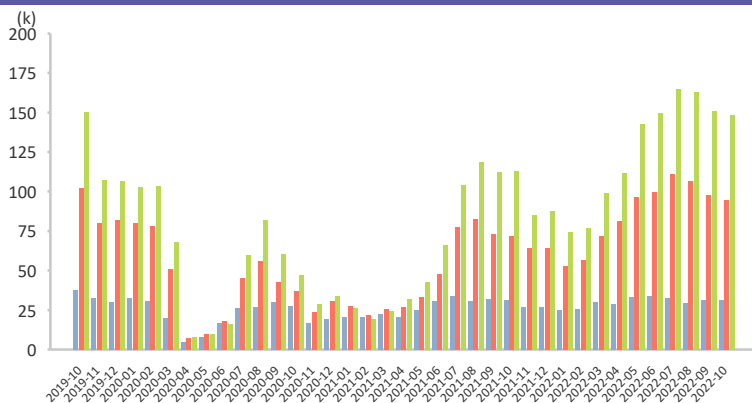


	Octobre 2022	Octobre 2019	Cumul 2022	Cumul 2019
Vols retardés de plus de 15 min	32,7%	24,0%	34,6%	27,5%
Retard moyen (tous vols)	18,0 min	13,4 min	18,8 min	15,3 min

Vols retardés
Retard moyen

Vols IFR* contrôlés (France métropolitaine)

* Vols aux instruments, Sources : Eurocontrol, DGAC/DSNA



Vols intérieur Métropole
Vols internationaux et Outre-Mer
Survols

	Octobre 2022/2019	Cumul 2022 (en milliers)	Cumul 2022/2019
Vols intérieur Métropole*	83,9%	301,6	84,6%
Vols internationaux et Outre-Mer*	92,9%	868,8	85,5%
Sous-total hors survols *	90,5%	1 170,4	85,3%
Survols*	98,4%	1 282,0	87,7%
Total*	94,6%	2 452,3	86,5%

* estimations par croisement de données



Direction générale de l'Aviation civile
Direction du Transport aérien
Sous-direction des études des statistiques
et de la prospective
www.ecologie.gouv.fr

tendanCIEL fournit une estimation du trafic de passagers (sans double compte) élaborée à partir des données d'un panel d'aéroports de Métropole et d'Outre-Mer représentant en flux plus de 98% du trafic passager réalisé en France. Les corrections apportées ultérieurement à celles-ci ainsi que la représentativité, variable selon les faisceaux, du trafic des aéroports du panel peuvent conduire à des résultats définitifs légèrement différents.

Pour chaque rubrique sont indiqués le niveau du trafic du mois rapporté à celui de la même période de l'année précédente, le nombre cumulé de passagers comptabilisés depuis le début de l'année et son niveau rapporté à celui de l'année précédente pour la même période de référence.
Les données passagers (pax) sont exprimées en millions (Mn), les passagers-kilomètres-transportés (PKT) en milliards (Mrd). Les données par aéroport incluent les passagers en transit. Les retards sont appréciés au départ, sur les vols passagers uniquement, toutes causes confondues (retard > 15 min. pour la proportion de vols en retard, tous vols pour le retard moyen).

Les flux de trafic sont donnés par région OACI sauf Îles Canaries (agrégées aux données Espagne et Union européenne), Alaska et Hawaï (ajoutées aux États-Unis et à l'Amérique). Les données Chine incluent Hong-Kong.