



N°125 Janvier 2024

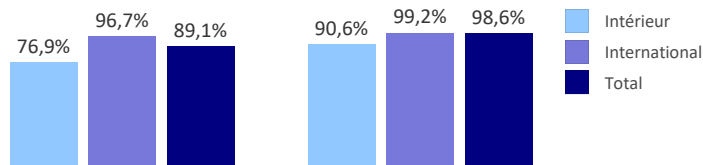
	Janvier 2024/2019	Rappel : résultats totaux année 2023 (Mn de Pax et taux 2023/2019)	
AVERTISSEMENT			
les taux affichés (mois et cumul) correspondent au trafic rapporté à 2019, année de référence			
Trafic mensuel passagers en France (base 100 : trafic 2019)			
94,4 %			
Trafic intérieur	79,4%	28,57	83,8%
Métropole Intérieur	70,3%	21,24	79,4%
dont radiales	67,1%	12,25	75,2%
dont transversales	76,2%	8,99	86,0%
Métropole - Outre-Mer	106,9%	4,84	99,7%
Outre-Mer Intérieur	103,2%	2,49	100,3%
Trafic international	98,3%	141,03	97,0%
Métropole - International	98,5%	138,60	97,1%
dont Union Européenne (UE27)	98,2%	68,66	98,9%
dont Europe hors UE	90,6%	22,34	89,3%
dont Amérique	100,0%	15,21	97,0%
dont Asie-Pacifique	84,3%	10,27	78,9%
dont Afrique	116,9%	22,12	113,2%
Outre-Mer - International	94,5%	2,43	88,8%
Sous-total trafic Métropole	94,2%	164,67	94,5%
Total trafic France	94,4%	169,59	94,5%

Trafic des principales liaisons

Janvier 2024		Rappel : résultats totaux année 2023 (Mn de Pax et taux 2023/2019)	
Pax (en milliers)	Pax 2024/2019		
392	117,3%	AFRIQUE	Algérie 4,96 114,0%
642	125,9%		Maroc 8,00 116,1%
252	115,9%		Tunisie 3,94 113,9%
95	99,7%	AMÉRIQUE	Brésil 1,05 97,8%
205	135,8%		Canada 3,15 111,6%
593	101,2%		États-Unis 9,19 97,9%
129	59,0%	ASIE	Chine 0,98 34,8%
183	99,7%		Émirats Arabes Unis 1,90 88,1%
60	60,1%		Japon 0,77 57,3%
418	68,1%	EUROPE	Allemagne 6,98 72,2%
944	109,6%		Espagne 15,89 103,9%
770	106,1%		Italie 13,40 107,5%
755	89,1%		Royaume-Uni 12,14 89,6%
276	146,8%		Turquie 3,87 125,9%
163	62,1%	MÉTROPOLE	Paris-Toulouse 2,21 68,7%
178	76,5%		Paris-Nice 2,83 89,0%
28	60,1%		Bordeaux-Lyon 0,41 70,5%
141	93,4%	OUTRE-MER	Paris-Guadeloupe 1,33 88,8%
136	117,6%		Paris-La Réunion 1,52 110,8%
132	102,1%		Paris-Martinique 1,20 94,8%
28	91,9%		Fort de France-Pointe à Pitre 0,33 84,5%

Trafic par pavillon

Pax 2024/2019



Cumul annuel

Part du pavillon français

Pax (en Mn)

	2024	2019	2024	2019
Intérieur	1,99	2,50	78,9%	81,5%
International	9,26	9,41	34,3%	34,9%
Total	11,24	11,91	42,2%	44,6%

PKT (en Mrd)

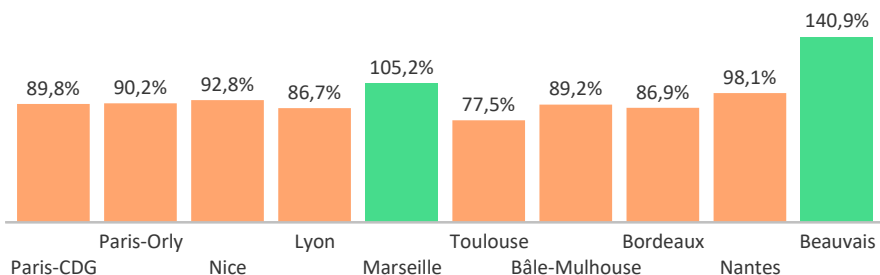
	2024	2019	2024	2019
Intérieur	4,7	4,7	94,2%	93,7%
International	24,8	25,7	48,3%	48,0%
Total	29,5	30,4	55,7%	55,0%

Trafic aéroportuaire*

* Pax totaux (locaux + transit)

Janvier 2024/2019

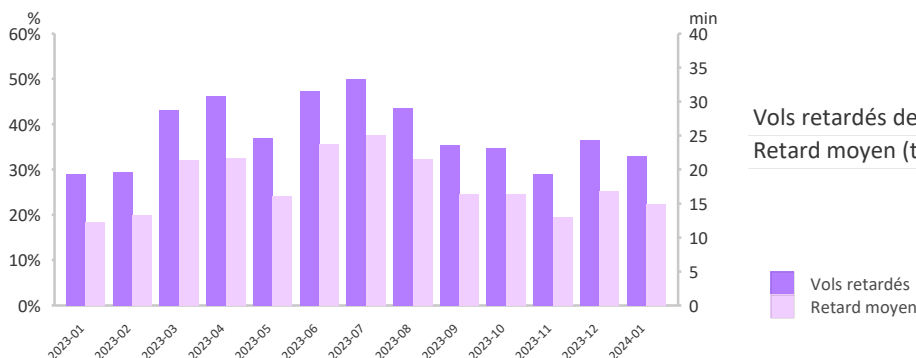
Rappel : résultats totaux année 2023
(Mn de Pax et taux 2023/2019)



Aéroport	2024	2023
Paris-CDG	67,42	88,5%
Paris-Orly	32,30	101,4%
Nice	14,19	97,9%
Lyon	9,97	85,0%
Marseille	10,84	106,8%
Toulouse	7,81	81,1%
Bâle-Mulhouse	8,08	89,0%
Bordeaux	6,58	85,6%
Nantes	6,52	90,3%
Beauvais	5,63	141,3%

Retard*

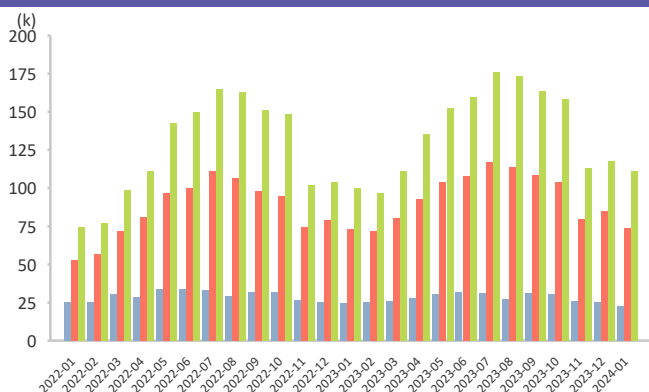
* Retard au départ des vols avec passagers



	Janvier 2024	Janvier 2019	Année 2023
Vols retardés de plus de 15 min	32,9%	22,8%	39,0%
Retard moyen (tous vols)	14,9 min	10,1 min	18,5 min

Vols IFR* contrôlés (France métropolitaine)

* Vols aux instruments, Sources : Eurocontrol, DGAC/DSNA



Vols intérieur Métropole
Vols internationaux et Outre-Mer
Survols

	Janvier 2024/2019	Rappel : résultats totaux année 2023 (milliers de mvts et taux 2023/2019)	
Vols intérieur Métropole *	79,2%	418,8	80,4%
Vols internationaux et Outre-Mer *	91,3%	1 178,5	96,6%
Sous-total hors survols *	87,9%	1 597,3	92,4%
Survols *	92,1%	1 676,7	98,9%
Total *	90,0%	3 274,0	95,7%

* estimations par croisement de données



Direction générale de l'Aviation civile
Direction du Transport aérien
Sous-direction des études des statistiques
et de la prospective
www.ecologie.gouv.fr

tendanCIEL fournit une estimation du trafic de passagers (sans double compte) élaborée à partir des données d'un panel d'aéroports de Métropole et d'Outre-Mer représentant en flux plus de 98% du trafic passager réalisé en France. Les corrections apportées ultérieurement à celles-ci ainsi que la représentativité, variable selon les faisceaux, du trafic des aéroports du panel peuvent conduire à des résultats définitifs légèrement différents.

Pour chaque rubrique sont indiqués le niveau du trafic du mois rapporté à celui de la même période de l'année précédente, le nombre cumulé de passagers comptabilisés depuis le début de l'année et son niveau rapporté à celui de l'année précédente pour la même période de référence.
Les données passagers (pax) sont exprimées en millions (Mn), les passagers-kilomètres-transportés (PKT) en milliards (Mrd). Les données par aéroport incluent les passagers en transit. Les retards sont appréciés au départ, sur les vols passagers uniquement, toutes causes confondues (retard > 15 min. pour la proportion de vols en retard, tous vols pour le retard moyen).

Les flux de trafic sont donnés par région OACI sauf Îles Canaries (agrégées aux données Espagne et Union européenne), Alaska et Hawaï (additionnées aux États-Unis et à l'Amérique). Les données Chine incluent Hong-Kong.